



# ESTIMACIONES AGRÍCOLAS

Informe Semanal | 27 de Diciembre de 2018



Secretaría de Agroindustria  
Ministerio de Producción y Trabajo  
Presidencia de la Nación

## INFORME SEMANAL al 27 de Diciembre 2018

- ✓ Panorama Agroclimático
  - Precipitaciones al 25/12/18
  - Temperaturas
  - Estado de las reservas hídricas
- ✓ Evolución de los cultivos al 27/12/18
  - Cosecha Fina, Campaña 2018/19 (Cebada, Trigo)
  - Cosecha Gruesa, Campaña 2018/19 (Algodón, Arroz, Girasol, Maíz, Maní, Soja, Sorgo)
- ✓ Avance de la siembra de maíz.
- ✓ Avance de la siembra de maní
- ✓ Avance de la siembra de soja.
- ✓ Avance de la siembra de sorgo.
- ✓ Avance de la cosecha de cebada.
- ✓ Avance de la cosecha de trigo.
- ✓ Área sembrada de Granos y Algodón, 2008/2009 - 2017/2018
- ✓ Volúmenes de producción de Granos y Algodón, 2008/2009 - 2017/2018
- ✓ Producción de cultivos en la República Argentina, 2017/2018
- ✓ Humedad del suelo y aspecto de cultivo (trigo)
- ✓ Humedad del suelo y aspecto del cultivo (girasol, maíz)
- ✓ Humedad del suelo y aspecto del cultivo (soja)
- ✓ Registros pluviométricos semanales entre el 19/12/18 y el 25/12/18

*Si desea alguna aclaración respecto a la información presentada en este reporte, puede comunicarse con el 011- 4349-2793 o vía e-mail a: [direstiagri@magyp.gob.ar](mailto:direstiagri@magyp.gob.ar)*

## PRECIPITACIONES (desde el 19/12 al 25/12)

En **Buenos Aires** cayeron 1-11 mm en el extremo sur, 1.3-25 mm en el sudoeste, 2-45 mm en el sudeste, 8-70.8 mm en la zona Mar y Sierras, 2-200 mm en la cuenca del Salado 1-34 mm en el noroeste, 8-15 mm en la zona núcleo, y 7-42 mm en el oeste.

**Cordoba** registró 3-17 mm en Gral. Roca y Pte. R. S. Peña, 7.5-36 mm en Unión y Marcos Juárez, 1.6-27.6 mm en departamentos de la delegación San Francisco, 7-29 en localidades de Villa María.

9.2-38 mm en **San Luis**.

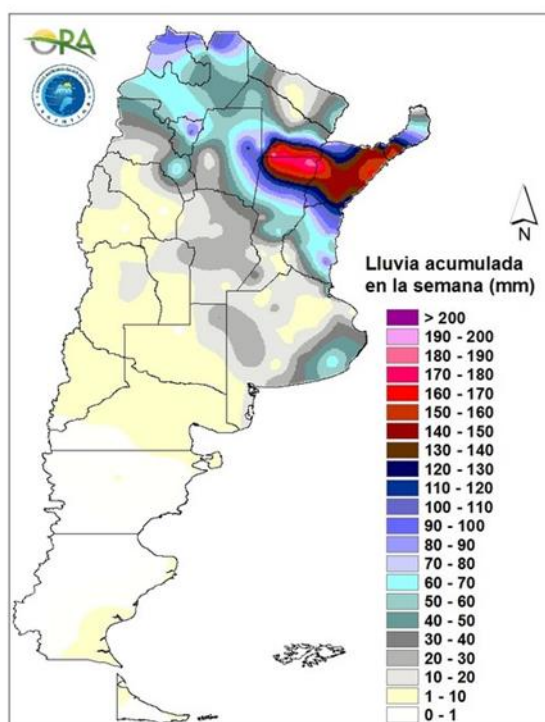
En **Entre Ríos**, 8-10 mm en Concordia y Federación, 21.5-35 mm en S. Salvador, Uruguay y Villaguay, 7-25 mm en Paraná, Diamante y Victoria, 5-42 mm en otros departamentos.

En **La Pampa**, 2-82 mm en el norte, 1-44 mm en el sur.

El norte de **Santa Fe** recibió 13-50 mm, 5-28 mm en centro, 3-56 mm el sur.

Hacia el NEA, 1-55 mm en el **Chaco** (información parcial), 13.4-124.4 mm en **Corrientes**. En el NOA, 6.5-104.4 mm en **Salta**, 21.5-43 mm en **Jujuy**.

Los máximos de precipitación de la semana se registraron en el noreste del país. Los mayores registros corresponden la provincia de Chaco (Santa Sylvina 192mm, Villa Ángela 173mm, Basail 172mm). En estaciones de Corrientes y Misiones también se registraron más de 100mm en el periodo. En la región pampeana, sólo en el sudeste bonaerense se acumularon más de 40mm, con un máximo de 70mm en Balcarce.



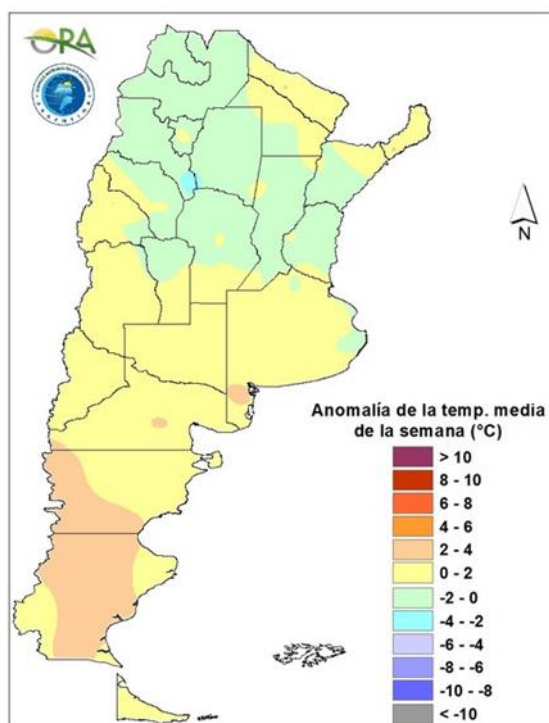
Precipitaciones acumuladas en la semana

Se esperan abundantes precipitaciones durante los próximos siete días en el centro y norte del país, principalmente en la zona núcleo y en el NOA. Entre miércoles y viernes se prevén lluvias en La

Pampa, Mendoza, San Luis, Córdoba, y oeste de Buenos Aires y Santa Fe. Entre sábado y domingo el pasaje de un sistema frontal provocará precipitaciones en las provincias a su paso. Conforme a esto se pronostican eventos intensos en la zona núcleo y el litoral entre sábado y lunes, siendo el norte de Buenos Aires y sur de Santa Fe los sectores más afectados. A partir del martes las precipitaciones más importantes se darán en el Litoral. Por otro lado, en el NOA, se esperan lluvias persistentes a lo largo de toda la semana, dando lugar a grandes acumulados, principalmente en las provincias de Salta y Jujuy.

## TEMPERATURAS

Se registraron máximas de 40°C o más en localidades del norte del país (San Juan, Catamarca, La Rioja, Santiago del Estero y Formosa). En General Pico se registró una máxima de 40°C. Además de áreas patagónicas, se registraron mínimas entre 1°C y 3°C en Coronel Pringles, Benito Juárez, Miramar y Tandil. En estas mismas localidades, las máximas superaron los 30°C.

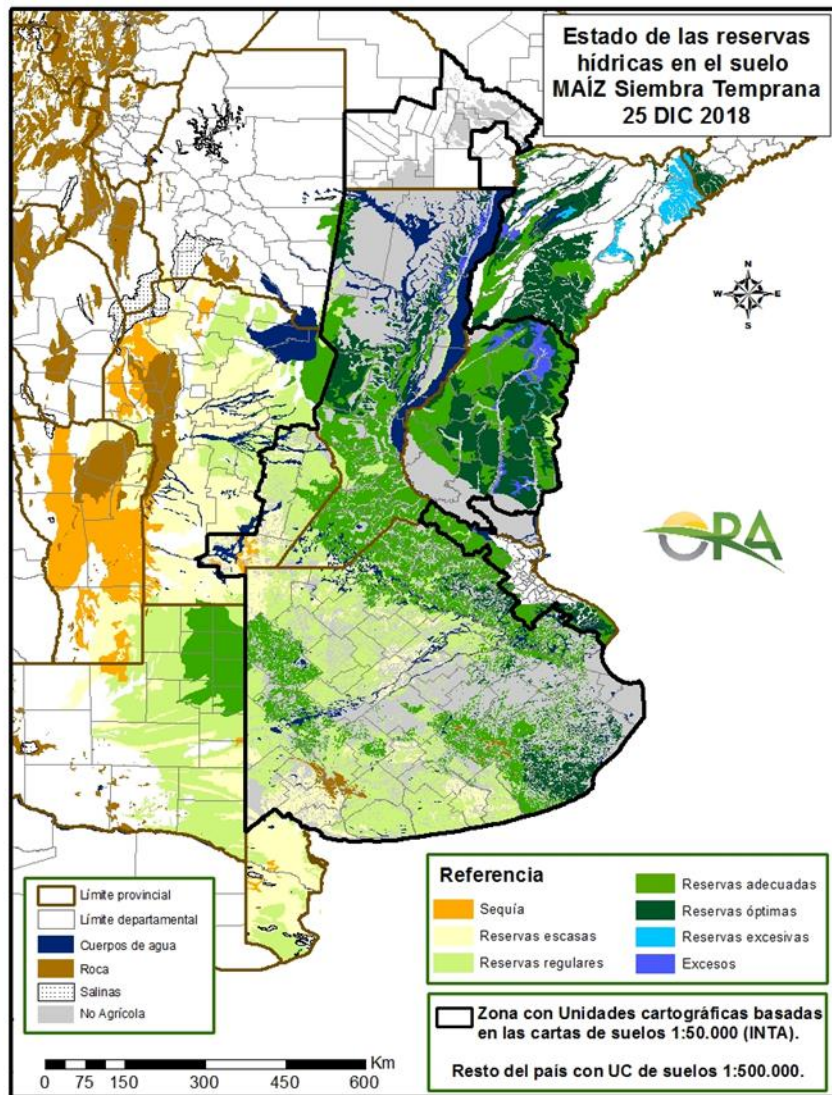


Anomalía de la temperatura media de la semana

Entre miércoles y domingo, la formación de un sistema de alta presión sobre el Atlántico traerá como consecuencia el ingreso de aire cálido del noroeste. Se esperan máximas superiores a los 35°C en todo el centro y norte del país, e incluso a los 40°C en las provincias de Santiago del Estero, Chaco y Formosa. El domingo una masa de aire frío hará irrupción desde el sur, provocando un descenso térmico generalizado, situación que se mantendría al menos hasta el lunes, cuando las condiciones permitirían un nuevo ingreso de aire cálido.

## ESTADO DE LAS RESERVAS HÍDRICAS

Los mapas corresponden a la estimación de contenido de agua en el primer metro de suelo para lotes de maíz. Valores locales de reservas superficiales pueden consultarse en [http://www.ora.gob.ar/camp\\_actual\\_reservas.php](http://www.ora.gob.ar/camp_actual_reservas.php). En la mayor parte de la región pampeana los almacenajes se ven disminuidos con respecto a los valores de la semana pasada, debido a las escasas precipitaciones y las altas temperaturas registradas. El sudeste bonaerense mantiene los niveles adecuados a óptimos de humedad en el suelo, como resultado de temperaturas algo más bajas y mayor aporte de lluvias. También en el norte de Entre Ríos y Corrientes se mantienen los niveles de reserva de la fecha anterior. El mapa de estado de las reservas para pastura en escala 1:500.000 muestra excesos hídricos en Corrientes, sur de Chaco y norte de Santa Fe, lo mismo que en extremo norte de Salta.



Mapa de reservas hídricas hecho a partir de datos meteorológicos del SMN y del INTA e información de suelos del INTA

## EVOLUCIÓN DE LOS CULTIVOS AL 24/12/2018

### COSECHA FINA – CAMPAÑA 2018/2019

#### CEBADA

En general, se aplican las mismas consideraciones que para el trigo.

Pese a que se produjeron algunas lluvias, no se produjo demasiado atraso en la cosecha de cebada en la delegación Tres Arroyos. Con respecto a los rendimientos, pese a todo, se estima una cosecha de normal a buena. Los rindes, muy desparejos, según zonas. Zona de Dorrego, entre 4500 y 5500, kg de promedio, con extremos de 3.000 y 7.000 kg.

Sigue la cosecha en Santa Rosa en forma favorable. Se habla de muy buenos rendimientos entre 2000 kg/ha a 5000 kg/ha. El resto en general se observan en muy buen estado, ya en madurez comercial y sin plagas que afecten su normal desarrollo. Las más tardías, ciclos intermedios-cortos, se encuentran también en madurez comercial y en buen estado.

#### TRIGO

##### Buenos Aires

La ausencia de precipitaciones favoreció la trilla en el ámbito de la delegación La Plata, los plantíos presentan muy buenas condiciones con rendimientos elevados en todo el área que promedian los 40 qq/ha y la calidad de grano es buena.

Prácticamente cosechados en su totalidad en Pehuajó, solo restan algunos lotes con humedad en grano o falta de piso. Los rendimientos siguen siendo muy buenos y uniformes excepto en las zonas más secas mencionadas en informes anteriores.

Avanza en Pigüé la cosecha de los cultivos de fina con rindes promedio buenos, superiores a la campaña anterior. La recolección avanza con normalidad

Continúa a buen ritmo la recolección, sobre todo en los partidos de Adolfo Alsina, Guaminí y Tres Lomas. El trigo promedia los 30 qq/ha, cabe señalar que en las localidades de Quenumá y Pellegrini lotes tuvieron rendimientos de 37qq/ha.

Faltarían unos 10 días, aun para comenzar la cosecha en Tres Arroyos.

##### Córdoba

Finalizó la cosecha, con muy buenos rindes en la zona sur del departamento Marcos Juárez, desde una línea de G. Baldissera – Camilo Aldao hacia el sur, con promedios cercanos a 40 qq, al norte de esta línea la cosecha fracasó: los promedios se encuentran entre 14 – 18qq, el efecto de la helada de octubre fue definitivo, sumado a la falta de agua en el ciclo del cultivo. El departamento Unión presenta excelente rindes: bien al sur en zona de Pueblo Italiano entre 38-40qq, en la zona Canals 33qq, en Monte Maíz rindes promedios de 35 – 38qq, al oeste Pascanas e Idiazábal 30 qq y la zona central, área de Bell Ville entre 15 – 20 qq, al norte rindes muy bajos, de 10-15 qq. La zona de los bajos se perdieron en gran mayoría, la calidad es regular a media, con PH 73 – 78, proteína 10%. La cosecha presentó dificultades por el agua dentro de los

##### Entre Ríos

En la zona de Rosario del Tala desde la semana anterior se daría por finalizada su cosecha, y en lo que respecta a los rendimientos promedios obtenidos, se ubicarían alrededor de los 36 q/ha. En cuanto a la calidad comercial, de acuerdo a datos suministrados por la Cámara arbitral de Entre Ríos, sobre un total aproximado de unas 600.000 toneladas analizadas, arrojan los siguientes resultados:

Proteínas 10,04 % vs. 10,38 % campaña anterior, Peso hectolítrico 79,34Kg /hl, zafra anterior 79,55 Kg /hl. Los principales daños observados, en esta campaña, son: daños brotados, granos panza blanca y fusarium, este último en baja cuantía. En general los daños mencionados no presentaron valores significativos, salvo en lotes puntuales. En cuanto a la calidad industrial, en lo que respecta al contenido de gluten, oscilaron entre un mínimo de 13 %, un máximo de 30 %.

## La Pampa

En General Pico los trabajos de cosecha se desarrollan con buen ritmo. Con respecto a los rendimientos, el rango de mayor frecuencia se ubicaría entre 2500 y 3500 kg/ha con valores máximos que superan los 4500 kg/ha.

Continúa la cosecha en Santa Rosa con rendimientos entre 2000 kg/ha y 3500 kg/ha. En Dto. Capital hay lotes que fueron afectados por la última piedra con pérdidas de hasta el 66 % en el rendimiento. Los implantados temprano (ciclos largos) se observan en buen estado, ya en madurez comercial, sin plagas que afecten su normal desarrollo. Los más tardíos, ciclos intermedio-cortos, se encuentran en grano pastoso a madurez comercial, también en muy buen estado.

## COSECHA GRUESA – CAMPAÑA 2018/2019

### ALGODÓN

La evolución es buena en general en Avellaneda, con nacimiento parejo, salvo los lotes afectados por anegamientos y planchado, donde deberán resembrarse, de conseguir semilla y de no atrasarse mucho la fecha óptima de siembra. En el oeste va algo más atrasada, donde acompañan las condiciones climáticas y de suelo.

En zona de riego del oeste de Santiago del Estero, en los departamentos Banda y Robles, primeros algodones florecidos.

La siembra del Algodón también avanza en el dpto. de Anta en Salta con buenas perspectivas de intención de siembra y buenas condiciones comerciales a la fecha.

### ARROZ

En la zona de Rosario del Tala, el estado fenológico de los lotes implantados se presenta desde emergencia los últimos sembrados, a inicio de diferenciación. Los productores preocupados con los últimos sembrados, por la emergencia, como también retrasos con la fertilización y control de malezas, debiendo recurrir a aplicaciones aéreas. En la zona los días nublados, con lluvias, bajas radiación y temperaturas, no ayudan a este cultivo en su crecimiento y desarrollo, produciendo plantas con menor porte, no cerrando los surcos y con hojas basales algo amarillentas.

Por las intensas precipitaciones registradas en San Javier, se produjeron anegamientos que taparon los lotes recién sembrados o con escaso desarrollo, que podrían sufrir pérdida de plantas por raleo o pérdidas totales, según la zona y el tiempo de permanencia del agua sobre las plantas.

### GIRASOL

Se dan por concluidas las siembras en todo el país.

## Buenos Aires

Su desarrollo es excelente en Pehuajó, ya en etapa de botón floral avanzada. Se evidencia buena tecnología y prolijidad en su cultivo, por la homogeneidad y nivel de desarrollo alcanzado.

La condición del girasol para todo el ámbito de la delegación Salliqueló es buena, los lotes más tempranos empiezan a diferenciar el botón floral y algunos lotes más tardíos continúan diferenciando hojas debido a que las últimas bajas temperaturas demoraron su estado fenológico. No presenta problemas de plagas y/o enfermedades.

## La Pampa

La mayor parte de la superficie sembrada se encuentra desarrollando hojas y se estima que aproximadamente el 20% de dicha superficie ya han iniciado la formación de flores y la expansión total de su área foliar. El estado general de estos lotes es calificado como Bueno. No obstante, se han reportado una gran cantidad de lotes donde se observa altura de plantas muy des uniforme. Con respecto al estado sanitario del cultivo, no se registran problemas importantes o generalizados de enfermedades o insectos.

En Santa Rosa, los primeros sembrados se encuentran en pre-botón, en muy buen estado y sin plagas que lo afecten. Se observan sementeras bastante limpias y bastantes reclamos por fitotoxicidad de herbicidas de suelo de campañas anteriores.

## Santa Fe

En algunos sectores de Avellaneda se han presentado tormentas fuertes con vientos intensos que han producido vuelco y revolcado del cultivo, con posibilidad de pérdidas puntuales, situación que se ha agravado con anegamientos de muchas zonas por las nuevas e intensas lluvias. Pérdidas que se están evaluando. Se ha iniciado la cosecha de los primeros lotes puntuales, donde las condiciones de suelo lo permiten, con rendimientos aceptables a buenos.

En Rafaela los lotes de girasol evolucionan en etapas de llenado de granos. El estado de los cultivos en general es bueno, aunque un menor porcentaje se verifican afectados como consecuencia de la caída de granizo y de intensas lluvias con fuertes vientos registrados en noviembre. Se estiman en algunas zonas pérdidas parciales o totales de lotes, por vuelco de plantas, daños por granizo y por excesos hídricos en sectores bajos.

## MAÍZ

### Buenos Aires

Los sembradíos se encuentran en muy buen estado en jurisdicción de la delegación La Plata, con sanidad óptima y adecuada humedad en el perfil del suelo, transcurriendo las etapas de crecimiento y desarrollo la mayoría en V6-V9, se observa la aplicación de fertilizantes nitrogenados.

Prácticamente sin limitaciones en Pehuajó, con muy buen nivel de desarrollo, ya en prefloración, con muy buenos niveles de humedad. Solo cabe mencionar en algunos lotes tendidos que se encharcaron en parte con algo de deterioro e hidromorfismo, de todos modos su incidencia es mínima.

Aunque avanza la siembra en Pigüé, los lotes tempranos ya se encuentran en un estado de activo crecimiento con condiciones de humedad de regulares a buenas



La siembra del maíz transita su tramo final en toda la delegación Salliqueló. Las últimas precipitaciones favorecen la condición hídrica en los perfiles del suelo. Continúan diferenciando hojas y el cultivo presenta un buen estado.

## Córdoba

El cultivo se encuentra en buen estado en Marcos Juárez. Los lotes afectados por piedra se recuperan bien en el 80% de los casos. Fenología: el cultivo en un 60- 65% de la superficie transcurre entre floración y comienzo de llenado, esto corresponde a lotes de siembra de setiembre y principio octubre. Respecto a lotes de segunda y de primera tardíos, queda muy poco sembrar o resembrar en algunos casos. Los bajos que se sembraron esta campaña se perdieron totalmente por agua, las napas altas complican una gran superficie. La humedad en el perfil es Adecuada a exceso en algunas zonas.

## Entre Ríos

Los lotes implantados precoces y de primera, evolucionando favorablemente en Rosario del Tala. Los más avanzados en la etapa de llenado de granos y el resto en floración; contando con óptima humedad en reservas, salvo algunos lotes aislados en donde fueron afectados por granizo o vuelco de plantas debido al efecto de los vientos. Estos serían los que se observan regulares a malo, siendo los menos, el resto entre muy buenos a bueno. En la zona lentamente reanudando con las labores de preparación de los lotes y en menor medida, desde semanas anteriores, algunos productores sembrando los primeros lotes de tardíos y de segunda, algo retrasado debido a la falta de piso.

## La Pampa

En General Pico los trabajos de siembra se desarrollan con buen ritmo. Con respecto al estado fenológico del cultivo, la mayor parte de la superficie sembrada se encuentra desarrollando hojas y los lotes más adelantados ya poseen todos sus nudos, entrenudos, 8/9 hojas y panoja ya visibles. El estado general de estos lotes es calificado como Bueno. No obstante, se han reportado una gran cantidad de lotes donde se observa altura de plantas muy desuniforme. Con respecto al estado sanitario del cultivo, no se registran problemas importantes o generalizados de enfermedades o insectos.

Continuó la siembra de este cultivo en Santa Rosa. Los primeros sembrados se encuentran en fin de fase juvenil e inicio de floración y los sembrados más recientemente en Emergencia y crecimiento, en buen estado, sin plagas que lo afecten.

## Santa Fe

La evolución es buena en general en Avellaneda. Fenológicamente se hallan finalizando diferentes etapas de llenado de grano y madurez, los más adelantados. Próximamente se estaría iniciando la siembra del tardío, de acompañar las condiciones climáticas y de suelo

El cultivo de siembra temprana ha iniciado en Casilda la fase de formación de granos, mientras que los planteos algo más retrasados permanecen en floración. La humedad edáfica recibió una recarga el día 20, con mejores registros hacia el oeste, decreciendo hacia la zona del río Paraná, donde se esperan lluvias en el corto plazo para que no se afecte el rinde potencial. A nivel general el estado del cultivo es de muy bueno a excelente. Los maíces de segunda se terminaron de sembrar luego de las precipitaciones mencionadas. Hoy, los lotes más adelantados presentan al cultivo con dos hojas desplegadas mientras que la fracción de implantación más reciente está emergiendo, con una adecuada dotación de plantas por hectárea. Es escasa la presencia de orugas cortadoras. Se observa una sensible disminución de superficie de maíces tardíos respecto a la campaña pasada.

En Rafaela los lotes de maíz de primera evolucionan entre las etapas de floración y llenado de granos. En general se verifica una buena evolución de los cultivos, con uniformidad y adecuado desarrollo, excepto aquellos lotes puntuales que fueron afectados por granizo o excesos hídricos luego de las abundantes lluvias registradas durante el ciclo. Buen estado sanitario de los cultivos. Se inició la siembra de los lotes tardíos y de segunda, en general con buenas reservas de humedad en los suelos.

En Venado Tuerto los cultivos de primera se encuentran en floración y un gran porcentaje se encuentran en la etapa de llenado de granos; los de segunda están en V2 o emergiendo.

## NOA

Sigue con buenas condiciones la siembra en los distintos dptos. de Salta. Lento inicio en Tucumán.

## MANÍ

Sigue con buenas condiciones la siembra en Salta.

## SOJA

### Buenos Aires

Se da por finalizada en la zona de la delegación La Plata la siembra de primera ocupación, los plantíos evolucionan favorablemente a la espera de nuevas precipitaciones durante la presente semana. En tanto prosigue la siembra de lotes de segunda, la cual avanzó en gran medida debido a la ausencia temporal de lluvias durante estos días.

En Pehuajó, la de primera con muy buenos stand de plantas, buen crecimiento y sin limitaciones. También en este caso hay lotes con bordes encharcados en lotes tendidos, pero con poca significancia. Se avanzó mucho en la siembra de segunda y casi se podría estar terminando, si no fuera por las copiosas lluvias en los partidos de Pehuajó, y C. Casares que encharcaron los lotes de trigo y cebada recién cosechados, Los días de intenso calor pasados seguramente secaron esos sectores para finalizar la siembra esta semana.

A medida que se va levantando el cultivo de grano fino avanza la siembra de soja de segunda en Pigüé. Las condiciones de humedad del suelo son adecuadas-regulares.

La implantación de soja de primera continúa a buen ritmo en Salliqueló. Los perfiles del suelo presentan buenas condiciones hídricas, y el estado de la oleaginosa es óptimo.

## Córdoba

La siembra se hizo larga esta campaña en Marcos Juárez. Dado primero por falta de humedad y luego por las lluvias que fueron excesivas, las fuertes tormentas también trajeron como consecuencia la resiembra por granizo, esta semana se resembraban algunos lotes aun. La napa alta también trae aparejada pérdida de superficie en zonas bajas. Se estima que aproximadamente 40% de la superficie se encuentra en flor. La condición del cultivo es variada pero en general buena. Hay problemas de control de maleza ya que los excesos de agua no permitieron trabajar bien a los preemergentes. También se observa fitotoxicidad por aplicaciones de post emergentes. Hay presencia de oruga bolillera y rachiplusia. Las trampas de luz indican que continuará la presencia de las mismas por unas semanas, se están aplicando piretroides al tener que controlar maleza. Complicado panorama para

el cultivo de segunda, ya que por las lluvias se prolongó la siembra e incluso una importante superficie se tuvo que resembrar, ya sea por granizo como por planchado o ascenso de la napa. Se encuentra concluyendo a la fecha restando todavía un 2-3% repartido en toda la delegación

## Entre Ríos

En la zona de Rosario del Tala, en el transcurso de las dos últimas semanas, prácticamente paradas las labores, debido a la falta de piso, reanudándose en ciertos lugares a partir del domingo y en otros desde el martes/miércoles (25/26/12). La mayoría de los lotes de primera se presentan desde emergencia hasta V8 (ocho hojas expandidas). En general los lotes por el momento se observan de regulares a (en menor medida) buenos, esto atribuible a distintas causas, excesos hídricos, sumados a días con bajas temperaturas, como también en algunos casos se utilizó semillas con bajo poder germinativo; ocasionando a que hubiere lotes con baja densidad de plantas logradas, inclusive algunos en parte ó la totalidad del lotes se tendrán que resembrar. En cuanto a los lotes de segunda, los productores reanudando las labores a partir de esta semana, presentándose el menor avance de siembra en aquellos Dptos, que en primer lugar necesitaban algo de humedad en la cama de siembra y luego, por las lluvias, falta de piso retrasando las labores.

## La Pampa

Se estima que más de la mitad de la superficie sembrada en General Pico se encuentra desarrollando hojas y los lotes más adelantado ya poseen cuatro o más nudos formados y no se han reportado problemas importantes o generalizados de enfermedades o insectos. La humedad de la capa arable es calificada como adecuada para los trabajos de siembra de los lotes de primera y segunda. Estos trabajos se desarrollan con muy buen ritmo.

Continuó la siembra en Santa Rosa. Las primeras están en fin de fase juvenil, en buen estado y sin plagas que las afecten.

## Santa Fe

La evolución es buena en general en Avellaneda. Se están presentando problemas por falta de semilla en algunos casos por la baja del poder germinativo de los lotes dejados para semilla. Se han producido pérdidas por anegamientos y planchado, en sectores puntuales, los que de conseguirse semilla deberán ser resembrados. La siembra de las de segunda se ha iniciado, donde acompañan las condiciones climáticas y de suelo. La evolución es buena en general, salvo los sectores anegados que podrían llegar a tener pérdidas.

Los cuadros de implantación temprana han comenzado a florecer en Casilda, en tanto que el área restante permanece en crecimiento vegetativo. Debido a las bajas temperaturas de inicio de ciclo se observan plantas que florecen con menor altura que la esperada, aunque el incremento térmico actual presupone una floración adecuada para la mayor parte de la superficie sembrada. Algunos sectores resembrados se volvieron a anegar con las últimas lluvias, por lo cual, dado que la época no es favorable para nuevas resiembras, se perderán esos rodales con plantas que padecen asfixia radicular. Se intensifican los tratamientos para neutralizar Isoca Bolillera y se multiplican los controles de malezas resistentes en lotes que aún no han cerrado los entresurcos. Por el momento no se ha detectado sintomatología de enfermedades foliares. El cultivo de segunda se halla en sus primeras etapas de evolución vegetativa. Están más adelantados los esquemas productivos implantados sobre legumbres respecto de los de gramíneas invernales, en éstos casos con tratamientos reiterados para control de malezas como Yuyo Colorado y Rama Negra. Algunos lotes precoces en estadio V1 a V2 están padeciendo ataques de plagas tales como Isoca Bolillera, Medidora y Megascelis, por el momento de manera esporádica y no generalizada. Los suelos con

napas cercanas a la superficie se mantienen bajo riesgo en función de los pronósticos de lluvias abundantes en el corto plazo.

Se activaron en Rafaela las tareas de siembra con los últimos lotes de primera de ciclos largos y se avanzó con los de segunda sobre rastrojo de trigo, a medida que se fueron recuperando los pisos a partir de las buenas condiciones climáticas de esta semana. Se efectuaron resiembras en muchos lotes principalmente de primera afectados por excesos hídricos y se activa la aplicación de herbicidas por proliferación de malezas. En general se verifica una buena evolución de los lotes de primera, con excepción de un menor porcentaje correspondiente a aquellos ubicados en zonas bajas, donde sufrieron encharcamientos como consecuencias de las abundantes lluvias, presentando manchones por daños en la emergencia y muerte de plantas.

En Venado Tuerto los cultivos de primera se encuentran entrando en la etapa de floración cerrando el surco y con muy buen aspecto. Continúa la siembra de segunda a buen ritmo y las ya emergidas se encuentran muy bien.

## NOA

Sigue avanzando la siembra de Soja en todos los dptos. de Salta con buen ritmo y humedad en todos sus perfiles en la medida en que estos lo permiten.

Continúa la siembra en Jujuy, aumentando en su porcentaje en la medida que el piso permita avanzar.

La siembra de soja está casi finalizada en Tucumán, y se dieron en algunas zonas escorrentías y planchados que hicieron que se resiembre la oleaginosa.

## SORGO

En Rosario del Tala, aparte de los retrasos de las labores. Como todos los años, los productores tratando de terminar la siembra de lotes de soja.

Finalizada la siembra en Santa Rosa.

La evolución es regular buena en general en Avellaneda. Se han producido pérdidas por anegamientos y planchado, lotes que deberán ser resembrados.

La siembra se encuentra prácticamente finalizada en Rafaela, verificándose una buena evolución y sanidad de los lotes.

## AVANCE DE LA SIEMBRA DE MAÍZ

CAMPAÑA: 2018/2019 (\*)

DELEGACIÓN	ÁREA A SEMBRAR Hectáreas	22/11	29/11	06/12	13/12	20/12	27/12	ÁREA SEMBRADA Hectáreas	
		%	%	%	%	%	%		
Bahía Blanca	18.120	29	59	85	100	100	100	18.120	
Bolívar	190.000	100	100	100	100	100	100	190.000	
Bragado	167.600	75	80	90	95	100	100	167.600	
General Madariaga	112.000	80	80	100	100	100	100	112.000	
Junín	167.600	86	91	94	97	99	100	167.600	
La Plata	31.500	75	80	90	94	95	98	30.870	
Lincoln	283.500	69	79	86	91	94	100	283.500	
Pehuajó	346.600	96	98	98	99	100	100	346.600	
Pergamino	191.200	84	94	100	100	100	100	191.200	
Pigüé	142.000	45	50	55	60	70	84	119.380	
Salliqueló	100.000	45	60	65	70	85	95	95.000	
Tandil	257.000	79	87	98	98	100	100	257.000	
Tres Arroyos	315.000	83	85	90	96	100	100	315.000	
25 de Mayo	213.830	93	93	95	96	97	100	213.830	
BUENOS AIRES	18/19	2.535.950	80	85	91	94	97	99	2.507.700
	17/18	2.472.350	78	83	87	91	96	99	-
Laboulaye	484.000	62	72	77	84	88	95	459.800	
Marcos Juárez	440.950	93	94	96	96	99	99	435.920	
Río Cuarto	667.950	40	40	50	80	90	95	634.550	
San Francisco	726.700	93	93	93	93	93	95	690.370	
Villa María	476.200	40	40	53	63	87	97	462.720	
CÓRDOBA	18/19	2.795.800	66	68	74	84	91	96	2.683.360
	17/18	2.797.342	50	51	54	65	77	86	-
Paraná	115.000	90	100	100	100	100	100	115.000	
Rosario del Tala	308.000	85	85	85	87	87	90	276.180	
ENTRE RÍOS	18/19	423.000	86	89	89	90	90	92	391.180
	17/18	415.000	73	73	76	79	82	88	-
General Pico	357.500	57	60	70	73	82	88	314.600	
Santa Rosa	136.600	38	39	57	66	75	91	124.280	
LA PAMPA	18/19	494.100	52	54	67	71	80	89	438.880
	17/18	458.400	33	41	53	64	72	79	-
Avellaneda	218.500	26	26	26	26	26	26	57.090	
Cañada de Gómez	295.000	85	85	85	85	85	88	259.600	
Casilda	141.200	77	77	77	82	92	97	137.530	
Rafaela	280.000	77	77	77	77	77	90	253.120	
Venado Tuerto	210.000	78	85	90	92	95	100	210.000	
SANTA FE	18/19	1.144.700	70	71	72	73	75	80	917.340
	17/18	1.084.123	63	63	63	64	65	72	-
CATAMARCA	11.400	-	2	2	2	2	12	1.400	
CORRIENTES	9.200	-	-	-	-	-	-	0	
CHACO (Charata)	158.800	-	-	-	-	-	-	0	
CHACO (Pcia. R. S. Peña)	155.000	-	-	-	-	-	-	0	
FORMOSA	69.000	-	-	-	-	-	-	0	
JUJUY	5.740	-	-	-	-	-	-	0	
MISIONES	5.000	-	-	-	-	-	-	0	
SALTA	289.200	-	-	-	-	1	10	28.950	
SAN LUIS	313.400	25	44	60	80	92	98	306.290	
STGO. ESTERO	200.000	21	21	21	21	33	50	99.340	
STGO. ESTERO (Quimilí)	670.000	-	-	-	10	12	53	352.220	
TUCUMÁN	70.800	-	0	0	0	0	9	6.340	
TOTAL PAÍS	18/19	9.351.090	58	61	66	71	76	83	7.733.000
	17/18	9.176.435	49	52	55	61	68	73	-

(\*) Cifras Provisorias

## AVANCE DE LA SIEMBRA DE MANÍ

CAMPAÑA: 2018/2019 (\*)

DELEGACIÓN	TIPO	ÁREA	22/11	29/11	06/12	13/12	20/12	27/12	ÁREA
		A SEMBRAR Hectáreas	%	%	%	%	%	%	SEMBRADA Hectáreas
<b>BUENOS AIRES</b>	Colorado								
	Rosado	10.800	90	100	100	100	100	100	10.800
	<b>Total</b>	<b>10.800</b>	90	100	100	100	100	100	<b>10.800</b>
	17/18	8.410	100	100	100	100	100	100	
<b>JUJUY</b>	Colorado	0							0
	Rosado								
	<b>Total</b>	<b>0</b>	0	0	0	0	0	0	<b>0</b>
	17/18	588	0	0	0	0	0	5	
<b>SALTA</b>	Colorado	0							0
	Rosado	8.130					3	20	1.626
	<b>Total</b>	<b>8.130</b>	0	0	0	0	3	20	<b>1.626</b>
	17/18	8.130	0	0	0	1	3	10	
<b>SANTA FE</b>	Colorado	0							0
	Rosado	1.400	100	100	100	100	100	100	1.400
	<b>Total</b>	<b>1.400</b>	100	100	100	100	100	100	<b>1.400</b>
	17/18	1.200	100	100	100	100	100	100	
<b>SAN LUIS</b>	Colorado	0							0
	Rosado	17.100	76	100	100	100	100	100	17.100
	<b>Total</b>	<b>17.100</b>	76	100	100	100	100	100	<b>17.100</b>
	17/18	18.950	85	100	100	100	100	100	
<b>LA PAMPA</b>	Colorado	0							0
	Rosado	11.400				20	58	88	10.076
	<b>Total</b>	<b>11.400</b>	0	0	0	20	58	88	<b>10.076</b>
	17/18	11.400	0	0	0	55	72	87	
Laboulaye	Colorado	0							0
	Rosado	95.000	60	85	99	100	100	100	95.000
	<b>Total</b>	<b>95.000</b>	60	85	99	100	100	100	<b>95.000</b>
	17/18	108.000	18	21	35	63	77	85	
Marcos Juárez	Colorado	0							0
	Rosado	16.500	100	100	100	100	100	100	16.500
	<b>Total</b>	<b>16.500</b>	100	100	100	100	100	100	<b>16.500</b>
	17/18	15.766	77	86	100	100	100	100	
Río Cuarto	Colorado	0							0
	Rosado	175.000	95	100	100	100	100	100	175.000
	<b>Total</b>	<b>175.000</b>	95	100	100	100	100	100	<b>175.000</b>
	17/18	263.276	100	100	100	100	100	100	
San Francisco	Colorado	0							0
	Rosado	5.030	80	80	85	100	100	100	5.030
	<b>Total</b>	<b>5.030</b>	80	80	85	100	100	100	<b>5.030</b>
	17/18	5.919	45	100	100	100	100	100	
Villa María	Colorado	0							0
	Rosado	57.100	48	80	100	100	100	100	57.100
	<b>Total</b>	<b>57.100</b>	48	80	100	100	100	100	<b>57.100</b>
	17/18	57.100	50	63	84	86	100	100	
<b>CORDOBA</b>	Colorado	0	0	0	0	0	0	0	0
	Rosado	348.630	78	92	100	100	100	100	348.630
	<b>Total</b>	<b>348.630</b>	78	92	100	100	100	100	<b>348.630</b>
	17/18	450.061	71	74	80	88	94	96	
<b>TOTAL PAIS</b>	Colorado	0	0	0	0	0	0	0	0
	Rosado	397.460	74	88	95	96	97	98	389.632
	<b>Total</b>	<b>397.460</b>	74	88	95	96	97	98	<b>389.632</b>
	2017/18	498.739	69	72	78	86	92	94	

(\*) Cifras Provisorias

## AVANCE DE LA SIEMBRA DE SOJA

CAMPAÑA 2018/2019 (\*)

DELEGACIÓN		ÁREA A SEMBRAR	22/11	29/11	06/12	13/12	20/12	27/12	ÁREA SEMBRADA
		Hectáreas	%	%	%	%	%	%	Hectáreas
Bolívar	1ª	300.000	90	100	100	100	100	100	300.000
	2ª	70.000	-	-	4	8	10	98	68.390
Bragado	1ª	358.000	80	95	100	100	100	100	358.000
	2ª	165.000	-	-	1	25	25	50	82.500
General	1ª	91.500	-	-	100	100	100	100	91.500
Madariaga	2ª	11.500	-	-	-	-	-	55	6.340
Junín	1ª	322.700	98	99	99	100	100	100	322.700
	2ª	167.500	-	-	15	32	74	87	146.510
La Plata	1ª	81.500	25	55	65	95	95	100	81.500
	2ª	25.500	-	-	-	-	5	20	5.100
Lincoln	1ª	602.300	76	92	94	99	100	100	602.300
	2ª	152.000	-	-	-	7	39	65	98.120
Pehuajó	1ª	456.800	84	97	100	100	100	100	456.800
	2ª	145.100	-	-	-	-	17	83	120.130
Pergamino	1ª	532.100	87	92	100	100	100	100	532.100
	2ª	202.740	-	5	16	47	85	90	182.470
Pigüé	1ª	135.000	-	-	10	22	30	35	47.200
	2ª	16.000	-	-	-	-	-	2	320
Salliqueló	1ª	182.000	-	-	-	-	15	29	52.650
	2ª	32.000	-	-	-	-	-	-	0
Tandil	1ª	385.000	27	66	90	100	100	100	385.000
	2ª	247.000	-	-	-	-	9	34	83.710
Tres Arroyos	1ª	400.000	-	-	30	46	81	100	400.000
	2ª	250.000	-	-	-	-	-	-	0
25 de Mayo	1ª	249.150	69	69	77	90	94	100	249.150
	2ª	72.470	-	-	2	4	21	56	40.720
BUENOS AIRES	18/19	5.652.860	44	52	60	67	75	83	4.713.210
	17/18	5.548.460	39	50	56	61	69	79	-
Laboulaye	1ª	590.000	50	75	90	95	100	100	590.000
	2ª	55.000	-	-	21	50	70	90	49.500
Marcos Juárez	1ª	634.800	92	95	99	99	100	100	634.800
	2ª	319.000	3	19	68	79	95	95	303.050
Río Cuarto	1ª	1.032.750	71	90	100	100	100	100	1.032.750
	2ª	81.000	-	1	12	52	62	70	56.700
San Francisco	1ª	709.000	5	5	16	23	37	40	280.980
	2ª	291.900	-	-	-	-	-	-	0
Villa María	1ª	616.250	38	48	73	80	100	100	616.250
	2ª	206.550	-	-	5	10	50	80	165.320
CÓRDOBA	18/19	4.536.250	42	52	66	71	80	82	3.729.350
	17/18	4.463.610	50	53	64	71	82	88	-
Paraná	1ª	302.700	53	78	99	100	100	100	302.700
	2ª	183.500	-	-	17	23	53	100	183.500
Rosario del Tala	1ª	610.000	82	85	90	95	97	98	599.200
	2ª	230.000	2	10	32	60	64	73	167.990
ENTRE RÍOS	18/19	1.326.200	50	59	72	80	86	95	1.253.390
	17/18	1.319.900	58	69	81	85	95	99	-

## AVANCE DE LA SIEMBRA DE SOJA

CAMPAÑA 2018/2019 (\*)

DELEGACIÓN		ÁREA A SEMBRAR	22/11	29/11	06/12	13/12	20/12	27/12	ÁREA SEMBRADA
		Hectáreas	%	%	%	%	%	%	Hectáreas
General Pico	1ª	344.400	40	44	58	68	79	88	302.490
	2ª	32.100	-	-	-	-	9	32	10.150
Santa Rosa	1ª	81.150	18	50	59	66	78	87	70.650
	2ª	6.000	-	-	-	-	-	-	0
LA PAMPA	18/19	463.650	33	42	54	62	73	83	383.290
	17/18	431.400	0	7	20	40	54	63	-
Avellaneda	1ª	148.700	30	35	42	54	61	70	103.570
	2ª	105.000	-	-	-	7	14	21	22.080
Cañada de Gómez	1ª	474.600	75	85	90	100	100	100	474.600
	2ª	297.960	-	-	50	65	75	90	268.160
Casilda	1ª	471.150	92	100	100	100	100	100	471.150
	2ª	225.300	-	10	61	87	100	100	225.300
Rafaela	1ª	510.000	24	31	66	90	95	100	510.000
	2ª	278.000	-	-	32	52	64	94	261.540
Venado Tuerto	1ª	450.000	95	100	100	100	100	100	450.000
	2ª	105.000	1	8	12	29	45	85	89.250
SANTA FE	18/19	3.065.710	45	51	70	82	87	94	2.875.650
	17/18	3.011.720	51	64	75	80	91	96	-
CATAMARCA		26.500	-	-	10	25	50	98	26.040
CORRIENTES		2.170	-	-	-	-	30	50	1.090
CHACO (Charata)		305.000	-	-	-	-	19	23	71.640
CHACO (Peña)		215.000	-	-	-	11	33	59	127.150
FORMOSA		25.000	-	-	-	-	10	40	10.000
JUJUY		7.240	-	-	-	-	5	15	1.090
MISIONES		2.800	-	-	-	-	-	30	840
SALTA		466.300	-	-	-	-	15	29	135.880
SAN LUIS	1ª	365.000	58	75	90	95	98	100	365.000
	2ª	4.000	-	-	50	73	94	97	3.890
STGO. ESTERO		158.500	25	25	25	27	34	70	110.380
STGO. ESTERO (Quimilí)	1ª	515.600	-	-	-	32	52	69	357.050
	2ª	223.500	-	-	-	-	-	-	0
TUCUMAN	1ª	107.400	-	3	10	30	64	100	107.130
	2ª	83.100	-	4	10	43	62	91	75.550
TOTAL PAÍS	18/19	17.551.780	39	47	58	66	74	82	14.347.620
	17/18	17.258.280	40	48	56	62	71	78	-

(\*) Cifras Provisorias

## AVANCE DE LA SIEMBRA DE SORGO



CAMPAÑA: 2018/2019 (\*)

DELEGACIÓN		ÁREA A SEMBRAR	22/11	29/11	06/12	13/12	20/12	27/12	AREA SEMBRADA
		Hectáreas	%	%	%	%	%	%	Hectáreas
Bahía Blanca		5.060	-	-	-	-	-	-	0
Bolívar		0	-	-	-	-	-	-	0
Bragado		5.000	100	100	100	100	100	100	5.000
General Madariaga		0	-	-	-	-	-	-	0
Junín		7.700	100	100	100	100	100	100	7.700
La Plata		8.800	20	50	60	75	78	100	8.800
Lincoln		15.700	56	85	96	100	100	100	15.700
Pehuajó		2.650	100	100	100	100	100	100	2.650
Pergamino		5.800	89	96	100	100	100	100	5.800
Pigüé		57.000	-	-	-	-	30	30	17.100
Salliqueló		37.400	-	-	-	1	10	28	10.349
Tandil		3.000	-	-	-	-	100	100	3.000
Tres Arroyos		0	-	-	-	-	-	-	0
25 de Mayo		5.700	71	71	77	94	100	100	5.700
BUENOS AIRES	18/19	153.810	23	28	30	32	48	53	81.799
	17/18	167.336	40	45	50	58	62	87	-
Laboulaye		3.600	31	59	85	100	100	100	3.600
Marcos Juárez		9.300	67	70	75	75	97	99	9.188
Río Cuarto		8.270	27	51	100	100	100	100	8.270
San Francisco		6.920	-	-	-	-	-	20	1.384
Villa María		11.100	22	33	58	66	88	98	10.860
CÓRDOBA	18/19	39.190	31	42	63	67	78	85	33.303
	17/18	43.107	35	39	48	58	72	77	-
Paraná		48.000	64	84	100	100	100	100	48.000
Rosario del Tala		50.000	55	55	55	55	55	55	27.350
ENTRE RÍOS	18/19	98.000	59	69	77	77	77	77	75.350
	17/18	101.000	48	54	63	68	80	85	-
General Pico		1.600	-	-	-	20	65	90	1.440
Santa Rosa		47.300	28	39	83	89	92	100	47.300
LA PAMPA	18/19	48.900	27	38	81	87	91	100	48.740
	17/18	48.900	0	5	7	19	26	45	-
Avellaneda		60.000	35	40	45	50	50	55	32.772
Cañada de Gómez		5.000	-	-	-	-	-	-	0
Casilda		3.800	100	100	100	100	100	100	3.800
Rafaela		40.000	30	30	52	75	80	100	40.000
Venado Tuerto		900	100	100	100	100	100	100	900
SANTA FE	18/19	109.700	35	37	48	59	61	71	77.472
	17/18	104.030	54	66	73	74	82	84	-
CATAMARCA		200	-	-	-	-	-	-	0
CORRIENTES		1.290	-	-	-	-	-	-	0
CHACO (Charata)		25.000	-	-	-	-	-	-	0
CHACO (Pcia. R. S. Peña)		16.410	-	-	-	-	-	-	0
FORMOSA		16.000	-	-	-	-	-	-	0
JUJUY		0	-	-	-	-	-	-	0
MISIONES		0	-	-	-	-	-	-	0
SALTA		0	-	-	-	-	-	-	0
SAN LUIS		12.050	50	68	86	100	100	100	12.050
STGO. ESTERO		30.000	33	33	33	35	50	75	22.434
STGO. ESTERO (Quimilí)		52.000	-	-	-	15	15	58	30.306
TUCUMÁN		4.400	-	-	-	-	-	14	605
TOTAL PAIS	18/19	606.950	28	34	43	48	54	63	382.058
	17/18	640.452	31	36	41	46	54	63	-

(\*) Cifras Provisorias

## AVANCE DE LA COSECHA DE CEBADA

CAMPAÑA 2018/2019 (\*)

DELEGACIÓN	ÁREA SEMBRADA	22/11	29/11	06/12	13/12	20/12	27/12	ÁREA NO COSECHABLE	ÁREA COSECHADA	
		Hectáreas	%	%	%	%	%			Hectáreas
Bahía Blanca	42.160	-	-	-	12	36	65	13.000	18.837	
Bolívar	70.000	-	-	8	10	30	100	-	70.000	
Bragado	15.360	-	6	37	72	82	100	-	15.360	
General Madariaga	3.600	-	-	-	-	15	100	-	3.600	
Junín	11.800	-	-	-	2	7	60	800	6.600	
La Plata	8.500	-	5	30	48	89	98	100	8.212	
Lincoln	15.570	-	-	8	57	94	100	1.515	14.055	
Pehuajó	72.700	-	-	3	10	60	100	8.470	64.230	
Pergamino	6.950	-	21	61	100	100	100	-	6.950	
Pigüé	100.000	-	-	-	4	4	33	8.060	30.230	
Salliqueló	44.300	-	-	-	-	9	28	11.500	9.109	
Tandil	191.700	-	-	-	-	22	56	-	106.413	
Tres Arroyos	378.080	-	-	-	-	-	44	22.000	155.251	
25 de Mayo	20.735	-	-	2	10	86	97	437	19.760	
BUENOS AIRES	18/19	981.455	0	0	2	6	19	58	65.882	528.606
	17/18	896.930	0	0	2	18	47	70	-	-
Laboulaye	1.600	-	-	90	100	100	100	600	1.000	
Marcos Juárez	14.200	2	14	80	90	95	100	9.025	5.175	
Río Cuarto	2.800	-	50	100	100	100	100	-	2.800	
San Francisco	14.115	-	-	-	-	-	100	12.700	1.415	
Villa María	3.510	-	-	-	-	-	-	3.510	0	
CÓRDOBA	18/19	36.225	1	20	75	81	84	100	25.835	10.390
	17/18	40.280	3	16	23	25	70	100	-	-
Paraná	3.000	-	100	100	100	100	100	-	3.000	
Rosario del Tala	0	-	-	-	-	-	-	-	0	
ENTRE RÍOS	18/19	3.000	0	100	100	100	100	100	0	3.000
	17/18	3.510	100	100	100	100	100	100	-	-
General Pico	16.300	-	-	-	28	53	73	2.300	10.171	
Santa Rosa	35.800	-	-	-	3	48	90	5.600	27.180	
LA PAMPA	18/19	52.100	0	0	0	11	49	85	7.900	37.351
	17/18	48.970	0	0	0	2	7	47	-	-
Avellaneda	0	-	-	-	-	-	-	-	0	
Cañada de Gómez	6.580	-	80	100	100	100	100	-	6.580	
Casilda	2.500	-	62	100	100	100	100	-	2.500	
Rafaela	4.000	-	-	-	-	-	-	4.000	0	
Venado Tuerto	5.000	-	35	35	100	100	100	2.000	3.000	
SANTA FE	18/19	18.080	0	65	84	100	100	100	6.000	12.080
	17/18	15.730	9	90	100	100	100	100	-	-
SANTIAGO DEL ESTERO	18/19	9.000	100	100	100	100	100	100	-	9.000
	17/18	13.370	100	100	100	100	100	100	-	-
TOTAL PAÍS	18/19	1.099.860	1	2	5	9	23	60	105.617	600.427
	17/18	1.019.710	2	5	6	21	48	71	-	-

(\*) Cifras Provisorias

## AVANCE DE LA COSECHA DE TRIGO

CAMPAÑA 2018/2019 (\*)

DELEGACIÓN		ÁREA SEMBRADA	22/11	29/11	06/12	13/12	20/12	27/12	ÁREA NO COSECHABLE	ÁREA COSECHADA
		Hectáreas	%	%	%	%	%	%	Hectáreas	Hectáreas
Bahía Blanca	T. pan	85.270	-	-	-	-	-	10	-	8.530
	T. fideos	1.000	-	-	-	-	-	-	-	0
Bolívar	T. pan	140.000	-	-	-	-	5	58	-	81.000
	T. fideos	3.000	-	-	-	-	-	10	-	300
Bragado		148.300	-	-	-	20	30	54	1.744	79.650
General Madariaga		17.200	-	-	-	-	-	42	250	7.180
Junín		139.000	-	3	19	38	83	92	300	127.600
La Plata		15.930	-	-	-	-	5	35	1.430	5.080
Lincoln		134.000	-	-	1	45	91	100	-	134.000
Pehuajó	T. pan	107.500	-	-	-	-	39	94	-	100.620
	T. fideos	-	-	-	-	-	-	-	-	0
Pergamino		196.200	-	11	34	87	100	100	450	195.750
Pigüé	T. pan	306.000	-	-	-	-	3	15	2.150	45.580
	T. fideos	10.000	-	-	-	-	3	15	400	1.440
Salliqueló	T. pan	139.400	-	-	-	-	20	35	-	48.790
	T. fideos	1.700	-	-	-	-	20	35	-	600
Tandil	T. pan	246.400	-	-	-	-	-	9	-	21.880
	T. fideos	2.000	-	-	-	-	-	-	-	0
Tres Arroyos	T. pan	476.590	-	-	-	-	-	-	-	0
	T. fideos	32.065	-	-	-	-	-	-	-	0
25 de Mayo		87.730	-	-	2	4	39	73	1.250	63.170
BUENOS AIRES	18/19	2.289.285	0	1	4	14	26	40	7.974	921.170
	17/18	1.898.714	0	2	6	13	29	44	-	-
Laboulaye		155.000	-	8	83	91	97	100	2.500	152.500
Marcos Juárez		371.150	10	30	80	95	100	100	30.500	340.650
Río Cuarto		116.500	0	18	43	81	95	98	8.000	106.330
San Francisco		381.330	-	13	13	20	95	97	-	367.980
Villa María		266.850	5	6	50	90	100	100	3.500	263.350
CÓRDOBA	18/19	1.290.830	4	16	50	69	98	99	44.500	1.230.810
	17/18	1.236.318	4	27	47	75	93	96	-	-
Paraná		207.000	33	45	83	100	100	100	-	207.000
Rosario del Tala		273.000	7	45	82	97	100	100	-	273.000
ENTRE RÍOS	18/19	480.000	18	45	82	98	100	100	0	480.000
	17/18	417.530	31	53	78	95	100	100	-	-
General Pico		200.800	-	-	-	25	59	77	8.900	148.170
Santa Rosa		192.100	-	-	-	-	4	48	-	92.040
LA PAMPA	18/19	392.900	0	0	0	13	32	63	8.900	240.210
	17/18	295.060	0	0	0	3	10	51	-	-
Avellaneda		144.500	93	100	100	100	100	100	-	144.500
Cañada de Gómez		310.880	-	70	80	95	100	100	-	310.880
Casilda		189.900	8	38	86	100	100	100	-	189.900
Rafaela		320.000	64	73	95	100	100	100	17.500	302.500
Venado Tuerto		128.700	2	15	25	90	100	100	-	128.700
SANTA FE	18/19	1.093.980	32	63	81	97	100	100	17.500	1.076.480
	17/18	978.535	29	70	94	99	100	100	-	-
CATAMARCA		11.400	95	100	100	100	100	100	2.920	8.480
CORRIENTES		2.500	-	100	100	100	100	100	-	2.500
CHACO (Charata)		103.000	96	100	100	100	100	100	1.090	101.910
CHACO (Peña)		46.750	97	100	100	100	100	100	300	46.450
FORMOSA		0	-	-	-	-	-	-	-	0
JUJUY		4.580	40	80	100	100	100	100	-	4.580
MISIONES		0	-	-	-	-	-	-	-	0
SALTA		100.720	70	90	100	100	100	100	6.440	94.280

## AVANCE DE LA COSECHA DE TRIGO

CAMPAÑA 2018/2019 (\*)

DELEGACIÓN		ÁREA SEMBRADA	22/11	29/11	06/12	13/12	20/12	27/12	ÁREA NO COSECHABLE	ÁREA COSECHADA	
		Hectáreas	%	%	%	%	%	%	Hectáreas	Hectáreas	
SAN LUIS	T. pan	14.150	-	2	54	98	100	100	4.100	10.050	
	T. fideos	800	-	-	100	100	100	100	-	800	
STGO. ESTERO		120.000	100	100	100	100	100	100	-	120.000	
STGO. ESTERO (Quimilí)		249.100	80	90	100	100	100	100	-	249.100	
TUCUMÁN	T. pan	86.300	95	100	100	100	100	100	26.270	60.030	
	T. fideos	2.900	96	100	100	100	100	100	1.050	1.850	
TOTAL PAÍS		18/19	6.289.195	17	29	44	56	68	75	121.044	4.648.700
		17/18	5.927.610	20	35	47	59	69	77	-	-

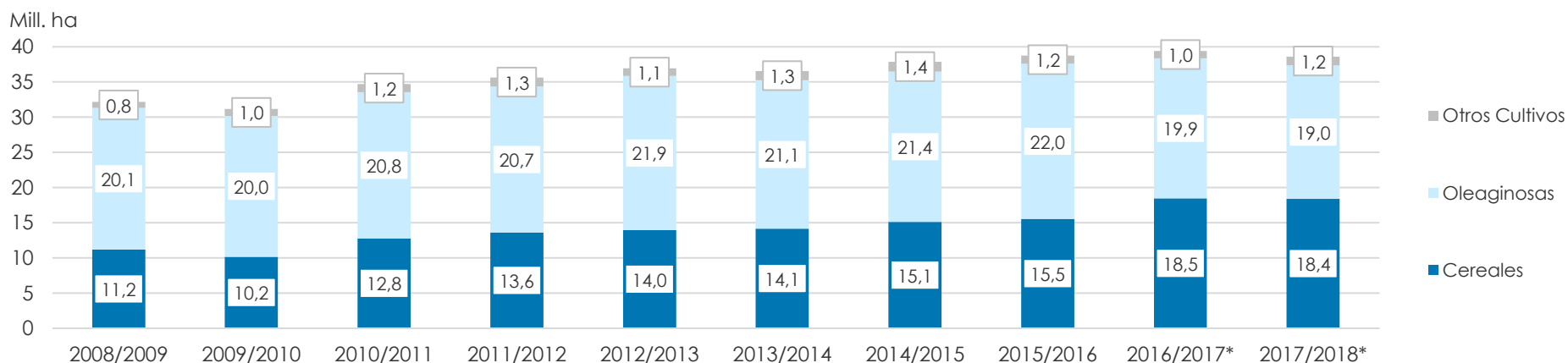
(\*) Cifras Provisorias

## ÁREA SEMBRADA DE GRANOS Y ALGODÓN DE LA REPÚBLICA ARGENTINA EN Ha

CAMPAÑAS 2008/2009- 2017/2018 (\*)

CULTIVOS	2008/2009	2009/2010	2010/2011	2011/2012	2012/2013	2013/2014	2014/2015	2015/2016	2016/2017*	2017/2018*
ALPISTE	11.000	11.000	17.000	14.000	14.000	28.000	26.000	19.000	32.000	15.000
ARROZ	205.000	220.000	258.000	237.000	233.000	243.000	239.000	215.000	206.000	202.000
AVENA	1.055.000	917.000	1.133.000	1.057.000	1.224.000	1.460.000	1.340.000	1.329.000	1.350.000	1.151.000
CEBADA	627.000	588.000	804.000	1.229.000	1.876.000	1.339.000	1.082.000	1.517.000	980.000	1.020.000
CENTENO	203.000	152.000	159.000	156.000	163.000	310.000	319.000	332.000	307.000	326.000
MAIZ	3.498.000	3.668.600	4.560.000	5.000.000	6.100.000	6.100.000	6.000.000	6.900.000	8.480.000	9.140.000
MIJO	26.000	33.000	37.000	42.000	31.000	16.000	11.000	11.000	7.000	6.380
SORGO GRANIFERO	830.000	1.032.200	1.232.000	1.250.000	1.160.000	1.000.000	840.000	850.000	728.000	640.000
TRIGO	4.732.000	3.552.000	4.577.000	4.629.000	3.160.000	3.650.000	5.260.000	4.370.000	6.360.000	5.930.000
Subtotal Cereales	11.187.000	10.173.800	12.777.000	13.614.000	13.961.000	14.146.000	15.117.000	15.543.000	18.450.000	18.389.880
CARTAMO	100.000	74.000	92.000	171.000	119.000	9.000	44.000	80.000	26.000	35.000
COLZA	42.000	12.000	13.000	30.000	93.000	72.000	56.000	37.000	25.000	18.000
GIRASOL	1.967.000	1.542.900	1.756.000	1.851.000	1.660.000	1.300.000	1.465.000	1.435.000	1.860.000	1.703.000
LINO	17.000	38.500	26.000	17.000	15.000	18.000	15.000	17.000	13.000	12.000
SOJA	18.000.000	18.343.000	18.885.000	18.670.000	20.000.000	19.700.000	19.790.000	20.479.000	18.000.000	17.200.000
Subtotal Oleaginosas	20.126.000	20.010.400	20.772.000	20.739.000	21.887.000	21.099.000	21.370.000	22.048.000	19.924.000	18.968.000
ALGODON	299.000	489.600	627.000	622.000	411.000	552.000	525.000	406.000	253.000	327.000
MANI	264.000	222.000	264.000	307.000	418.000	412.000	424.000	370.000	364.000	500.000
POROTO	279.000	268.000	273.000	338.000	277.000	352.000	438.000	377.000	424.000	418.000
Subtotal Otros Cultivos	842.000	979.600	1.164.000	1.267.000	1.106.000	1.316.000	1.387.000	1.153.000	1.041.000	1.245.000
<b>TOTAL</b>	<b>32.155.000</b>	<b>31.163.800</b>	<b>34.713.000</b>	<b>35.620.000</b>	<b>36.954.000</b>	<b>36.561.000</b>	<b>37.874.000</b>	<b>38.744.000</b>	<b>39.415.000</b>	<b>38.642.380</b>

(\*) Cifras Provisorias

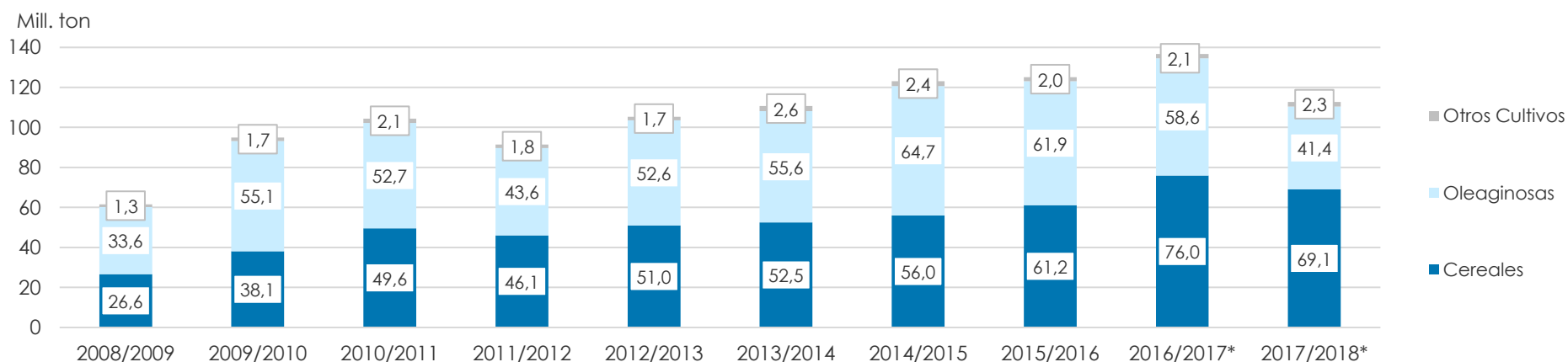


## VOLÚMENES DE PRODUCCIÓN DE GRANOS Y ALGODÓN en TON

CAMPAÑAS 2008/2009- 2017/2018 (\*)

CULTIVOS	2008/2009	2009/2010	2010/2011	2011/2012	2012/2013	2013/2014	2014/2015	2015/2016	2016/2017*	2017/2018*
ALPISTE	10.000	9.800	27.000	23.000	18.000	53.000	32.000	29.000	44.000	22.000
ARROZ	1.335.000	1.240.000	1.747.000	1.568.000	1.560.000	1.580.000	1.560.000	1.400.000	1.330.000	1.368.000
AVENA	290.000	182.000	660.000	415.000	496.000	445.000	525.000	553.000	785.000	492.000
CEBADA	1.690.000	1.370.000	2.980.000	4.100.000	5.170.000	4.720.000	2.920.000	4.950.000	3.300.000	3.740.000
CENTENO	34.000	25.100	44.000	43.000	40.000	52.000	97.000	61.000	79.000	87.000
MAIZ	13.121.000	22.680.000	23.800.000	21.200.000	32.100.000	33.000.000	33.800.000	39.800.000	49.500.000	43.460.000
MIJO	9.000	9.000	8.000	18.000	10.000	3.000	10.000	10.000	5.000	2.200
SORGO GRANIFERO	1.752.000	3.630.000	4.440.000	4.250.000	3.600.000	3.470.000	3.100.000	3.050.000	2.530.000	1.550.000
TRIGO	8.373.000	9.000.000	15.900.000	14.500.000	8.000.000	9.200.000	13.930.000	11.300.000	18.390.000	18.500.000
Subtotal Cereales	26.614.000	38.145.900	49.606.000	46.117.000	50.994.000	52.523.000	55.974.000	61.153.000	75.963.000	69.061.200
CARTAMO	87.000	44.000	56.000	108.000	50.000	3.000	29.000	52.000	18.000	28.000
COLZA	61.000	17.000	23.000	51.000	128.000	112.000	105.000	67.000	50.000	35.000
GIRASOL	2.450.000	2.320.000	3.669.000	3.340.000	3.100.000	2.060.000	3.160.000	3.000.000	3.550.000	3.530.000
LINO	19.000	52.000	32.000	21.000	17.000	20.000	17.000	20.000	17.000	14.000
SOJA	31.000.000	52.680.000	48.900.000	40.100.000	49.300.000	53.400.000	61.400.000	58.800.000	55.000.000	37.780.000
Subtotal Oleaginosas	33.617.000	55.113.000	52.680.000	43.620.000	52.595.000	55.595.000	64.711.000	61.939.000	58.635.000	41.387.000
ALGODON	389.000	760.000	1.038.000	709.000	543.000	1.019.000	795.000	670.000	616.000	814.000
MANI	605.000	611.000	701.000	686.000	1.026.000	1.170.000	1.000.000	1.000.000	1.080.000	1.020.000
POROTO	313.000	338.000	334.000	361.000	95.700	430.000	600.000	370.000	414.000	473.000
Subtotal Otros Cultivos	1.307.000	1.709.000	2.073.000	1.756.000	1.664.700	2.619.000	2.395.000	2.040.000	2.110.000	2.307.000
<b>TOTAL</b>	<b>61.538.000</b>	<b>94.967.900</b>	<b>104.359.000</b>	<b>91.493.000</b>	<b>105.253.700</b>	<b>110.737.000</b>	<b>123.080.000</b>	<b>125.132.000</b>	<b>136.708.000</b>	<b>112.915.000</b>

(\*) Cifras Provisorias



## PRODUCCIÓN DE CULTIVOS EN LA REPÚBLICA ARGENTINA

CAMPAÑA 2017/2018 (\*)

DELEGACIÓN	ÁREA SEMBRADA Miles ha (1)	ÁREA NO COSECHADA Miles ha	ÁREA COSECHADA Miles ha (2)	% (2)/(1)	RENDIMIENTO qq/ha (3)	PRODUC- CIÓN Miles ton (2)*(3)/10
ALPISTE	15	0	15	99	15	22
ARROZ	202	4	198	98	69	1.368
AVENA	1.151	933	218	19	23	492
CEBADA	1.020	84	936	92	40	3.740
CENTENO	326	280	46	14	19	87
MAÍZ	9.140	2.000	7.140	78	61	43.460
MIJO	6	5	1	19	13	2
SORGO GRANIFERO	640	207	433	68	36	1.550
TRIGO	5.930	108	5.822	98	32	18.500
Subtotal Cereales	18.430	3.621	14.769	80	-	69.061
CÁRTAMO	35	0	35	100	8	28
COLZA	18	0	18	100	19	35
GIRASOL	1.703	26	1.677	98	21	3.530
LINO	12	0	12	100	11	14
SOJA	17.200	900	16.300	95	23	37.780
Subtotal Oleaginosas	18.969	926	18.042	95	-	41.387
ALGODÓN	327	8	319	98	25	814
MANÍ	499	9	490	98	20	1.020
POROTOS	418	2	416	100	11	473
<b>TOTAL PAÍS</b>	<b>38.642</b>	<b>4.568</b>	<b>34.076</b>	<b>88</b>	<b>-</b>	<b>112.915</b>

(\*) Cifras Provisorias

## HUMEDAD Y ESTADO DE LOS CULTIVOS

Desde el 21/12/18 hasta el 27/12/18

PROVINCIA	DELEGACIÓN	TRIGO PAN									
		Estadio Fenológico					Estado General				Humedad
		E	C	F	L	M	MB	B	R	M	
BUENOS AIRES	BAHÍA BLANCA	-	-	-	-	100	-	100	-	-	A
	BOLÍVAR	-	-	-	-	100	-	100	-	-	E/A
	BRAGADO	-	-	-	-	100	-	100	-	-	A
	GENERAL MADARIAGA	-	-	-	-	100	23	69	8	-	A
	JUNÍN	-	-	-	-	100	5	90	5	-	A
	LA PLATA	-	-	-	1	99	50	50	-	-	A
	LINCOLN	-	-	-	-	-	-	-	-	-	-
	PEHUAJÓ	-	-	-	-	100	63	37	-	-	A
	PERGAMINO	-	-	-	-	-	-	-	-	-	-
	PIGÜÉ	-	-	-	37	63	10	70	20	-	A
	SALLIQUELÓ	-	-	-	10	90	16	84	-	-	A
	TANDIL	-	-	-	-	100	2	79	15	4	A
	TRES ARROYOS	-	-	-	32	68	-	82	16	2	-
25 DE MAYO	-	-	-	-	100	8	81	11	-	E/A	
CÓRDOBA	LABOULAYE	-	-	-	-	-	-	-	-	-	-
	MARCOS JUÁREZ	-	-	-	-	-	-	-	-	-	-
	RÍO CUARTO	-	-	-	-	100	4	44	33	19	A
	SAN FRANCISCO	-	-	-	1	99	4	69	24	3	A
	VILLA MARÍA	-	-	-	-	-	-	-	-	-	-
ENTRE RÍOS	PARANÁ	-	-	-	-	-	-	-	-	-	-
	ROSARIO DEL TALA	-	-	-	-	-	-	-	-	-	-
LA PAMPA	GENERAL PICO	-	-	-	9	91	20	57	13	10	A
	SANTA ROSA	-	-	-	-	100	12	77	11	-	A
SANTA FE	AVELLANEDA	-	-	-	-	-	-	-	-	-	-
	CAÑADA de GÓMEZ	-	-	-	-	-	-	-	-	-	-
	CASILDA	-	-	-	-	-	-	-	-	-	-
	RAFAELA	-	-	-	-	-	-	-	-	-	-
	VENADO TUERTO	-	-	-	-	-	-	-	-	-	-
CATAMARCA	CATAMARCA	-	-	-	-	-	-	-	-	-	-
CORRIENTES	CORRIENTES	-	-	-	-	-	-	-	-	-	-
CHACO	CHARATA	-	-	-	-	-	-	-	-	-	-
	ROQUE SÁENZ PEÑA	-	-	-	-	-	-	-	-	-	-
FORMOSA	FORMOSA	-	-	-	-	-	-	-	-	-	-
JUJUY	JUJUY	-	-	-	-	-	-	-	-	-	-
MISIONES	POSADAS	-	-	-	-	-	-	-	-	-	-
SALTA	SALTA	-	-	-	-	-	-	-	-	-	-
SAN LUIS	SAN LUIS	-	-	-	-	-	-	-	-	-	-
SANTIAGO DEL ESTERO	SANTIAGO DEL ESTERO	-	-	-	-	-	-	-	-	-	-
	QUIMILÍ	-	-	-	-	-	-	-	-	-	-
TUCUMÁN	TUCUMÁN	-	-	-	-	-	-	-	-	-	-

Las cifras expresan porcentaje de la superficie del área sembrada.

Estado general: MB: Muy Bueno, B: Bueno, R: Regular, M: Malo.

Humedad: A: Adecuada, R: Regular, E: Exceso, I: Inundación, PS: Principio de Sequía, S: Sequía.

Estadio Fenológico: E: Emergencia; C: Crecimiento; F: Floración; L: Llenado; M: Madurez

(\*) La sumatoria puede ser inferior a 100, correspondiendo la diferencia a siembras aún sin emerger.



## HUMEDAD Y ESTADO DE LOS CULTIVOS

Desde el 21/12/18 hasta el 27/12/18

PROVINCIA	DELEGACIÓN	GIRASOL									Humedad
		Estadio Fenológico					Estado General				
		E	C	F	L	M	MB	B	R	M	
BUENOS AIRES	BAHÍA BLANCA	-	100	-	-	-	-	100	-	-	A
	BOLÍVAR	-	100	-	-	-	-	100	-	-	E/A
	BRAGADO	-	30	70	-	-	-	100	-	-	A
	GENERAL MADARIAGA	-	100	-	-	-	-	100	-	-	A
	JUNÍN	-	100	-	-	-	-	100	-	-	A
	LA PLATA	-	100	-	-	-	100	-	-	-	A
	LINCOLN	-	100	-	-	-	-	100	-	-	A
	PEHUAJÓ	-	100	-	-	-	100	-	-	-	A
	PERGAMINO	-	73	27	-	-	-	100	-	-	A
	PIGÜÉ	-	100	-	-	-	-	50	50	-	A/R
	SALLIQUELÓ	20	69	3	-	-	-	-	-	-	A
	TANDIL	-	100	-	-	-	-	93	-	-	A
	TRES ARROYOS	-	100	-	-	-	-	75	22	3	A/PS
25 DE MAYO	-	86	14	-	-	4	96	-	-	A	
CÓRDOBA	LABOULAYE	-	100	-	-	-	-	100	-	-	A
	MARCOS JUÁREZ	-	74	26	-	-	-	100	-	-	A
	RÍO CUARTO	-	90	10	-	-	-	78	23	-	A
	SAN FRANCISCO	-	-	100	-	-	-	68	32	-	A/R
	VILLA MARÍA	-	100	-	-	-	-	100	-	-	A
ENTRE RÍOS	PARANÁ	-	-	20	80	-	-	100	-	-	A
	ROSARIO DEL TALA	-	-	75	25	-	-	-	-	-	E/A
LA PAMPA	GENERAL PICO	11	80	9	-	-	-	100	-	-	A
	SANTA ROSA	-	100	-	-	-	72	28	-	-	A/R
SANTA FE	AVELLANEDA	-	-	-	40	60	-	90	10	-	E/A
	CAÑADA de GÓMEZ	-	-	-	-	-	-	-	-	-	-
	CASILDA	-	-	50	50	-	-	32	30	29	E/A
	RAFAELA	-	-	-	100	-	-	85	15	-	A/E
	VENADO TUERTO	-	-	80	20	-	-	100	-	-	A
CATAMARCA	CATAMARCA	-	-	-	-	-	-	-	-	-	-
CORRIENTES	CORRIENTES	-	-	-	-	-	-	-	-	-	-
CHACO	CHARATA	-	-	-	36	64	42	51	6	-	A/R
	ROQUE SÁENZ PEÑA	-	-	-	43	57	-	68	32	-	A
FORMOSA	FORMOSA	-	-	-	-	-	-	-	-	-	-
JUJUY	JUJUY	-	-	-	-	-	-	-	-	-	-
MISIONES	POSADAS	-	-	-	-	-	-	-	-	-	-
SALTA	SALTA	-	-	-	-	-	-	-	-	-	-
SAN LUIS	SAN LUIS	-	98	2	-	-	-	100	-	-	A/R
SANTIAGO DEL ESTERO	SANTIAGO DEL ESTERO	-	-	-	-	-	-	-	-	-	-
	QUIMILÍ	-	-	-	-	100	-	90	10	-	R
TUCUMÁN	TUCUMÁN	-	-	-	-	-	-	-	-	-	-

Las cifras expresan porcentaje de la superficie del área sembrada.

Estado general: MB: Muy Bueno, B: Bueno, R: Regular, M: Malo.

Humedad: A: Adecuada, R: Regular, E: Exceso, I: Inundación, PS: Principio de Sequía, S: Sequía.

Estadio Fenológico: E: Emergencia; C: Crecimiento; F: Floración; L: Llenado; M: Madurez

(\*) La sumatoria puede ser inferior a 100, correspondiendo la diferencia a siembras aún sin emerger.

## HUMEDAD Y ESTADO DE LOS CULTIVOS

Desde el 21/12/18 hasta el 27/12/18

PROVINCIA	DELEGACIÓN	Estadio Fenológico					MAÍZ Estado General				Humedad
		E	C	F	L	M	MB	B	R	M	
BUENOS AIRES	BAHÍA BLANCA	-	100	-	-	-	32	68	-	-	A
	BOLÍVAR	-	100	-	-	-	-	100	-	-	E/A
	BRAGADO	-	30	70	-	-	-	100	-	-	A
	GENERAL MADARIAGA	-	100	-	-	-	-	100	-	-	A
	JUNÍN	1	32	67	-	-	44	56	-	-	A
	LA PLATA	20	80	-	-	-	92	8	-	-	A
	LINCOLN	4	71	24	-	-	-	89	9	2	A
	PEHUAJÓ	-	100	-	-	-	100	-	-	-	A
	PERGAMINO	-	75	25	-	-	-	100	-	-	A
	PIGÜÉ	35	65	-	-	-	-	50	50	-	A/R
	SALLIQUELÓ	29	49	-	-	-	-	-	-	-	A
	TANDIL	-	100	-	-	-	-	100	-	-	A
	TRES ARROYOS	-	100	-	-	-	-	75	23	2	A/PS
25 DE MAYO	10	75	15	-	-	11	89	-	-	A	
CÓRDOBA	LABOULAYE	7	62	31	-	-	-	100	-	-	A
	MARCOS JUÁREZ	1	38	38	23	-	13	85	2	-	A
	RÍO CUARTO	20	77	3	-	-	-	88	12	-	A
	SAN FRANCISCO	-	-	39	61	-	-	60	40	-	R/A
	VILLA MARÍA	28	72	-	-	-	-	100	-	-	A
ENTRE RÍOS	PARANÁ	-	10	2	88	-	-	100	-	-	A
	ROSARIO DEL TALA	5	-	38	56	-	78	20	3	-	E/A
LA PAMPA	GENERAL PICO	18	70	12	-	-	-	100	-	-	A
	SANTA ROSA	9	82	10	-	-	4	62	-	-	A/R
SANTA FE	AVELLANEDA	-	-	-	57	43	-	89	11	-	E/A
	CAÑADA de GÓMEZ	4	20	59	17	-	39	50	11	-	A
	CASILDA	-	6	48	46	-	29	42	22	6	E/A
	RAFAELA	13	-	8	79	-	-	100	-	-	A
	VENADO TUERTO	5	15	40	40	-	-	100	-	-	A
CATAMARCA	CATAMARCA	91	9	-	-	-	-	100	-	-	A
CORRIENTES	CORRIENTES	-	-	-	-	-	-	-	-	-	-
CHACO	CHARATA	-	-	-	-	-	-	-	-	-	-
	ROQUE SÁENZ PEÑA	-	-	-	-	-	-	-	-	-	-
FORMOSA	FORMOSA	-	-	-	-	-	-	-	-	-	-
JUJUY	JUJUY	-	-	-	-	-	-	-	-	-	-
MISIONES	POSADAS	-	-	-	-	-	-	-	-	-	-
SALTA	SALTA	13	-	-	-	-	-	100	-	-	-
SAN LUIS	SAN LUIS	9	90	1	-	-	-	100	-	-	A
SANTIAGO DEL ESTERO	SANTIAGO DEL ESTERO	-	100	-	-	-	-	100	-	-	A/R
	QUIMILÍ	95	5	-	-	-	-	100	-	-	A
TUCUMÁN	TUCUMÁN	99	1	-	-	-	-	100	-	-	A/R

Las cifras expresan porcentaje de la superficie del área sembrada.

Estado general: MB: Muy Bueno, B: Bueno, R: Regular, M: Malo.

Humedad: A: Adecuada, R: Regular, E: Exceso, I: Inundación, PS: Principio de Sequía, S: Sequía.

Estadio Fenológico: E: Emergencia; C: Crecimiento; F: Floración; L: Llenado; M: Madurez

(\*) La sumatoria puede ser inferior a 100, correspondiendo la diferencia a siembras aún sin emerger.

## HUMEDAD Y ESTADO DE LOS CULTIVOS

Desde el 21/12/18 hasta el 27/12/18

PROVINCIA	DELEGACIÓN	SOJA de primera										SOJA de segunda								Humedad	
		Estadio Fenológico					Estado General					Estadio Fenológico					Estado General				
		E	C	F	L	M	MB	B	R	M	E	C	F	L	M	MB	B	R	M		
BUENOS AIRES	BAHIA BLANCA	-	-	-	-	-	-	-	-	-	-	-	-	-	-	-	-	-	-	-	
	BOLIVAR	-	100	-	-	-	-	100	-	-	100	-	-	-	-	-	-	-	-	E/A	
	BRAGADO	-	90	10	-	-	-	100	-	-	40	-	-	-	-	-	-	-	-	A	
	GENERAL MADARIAGA	-	100	-	-	-	-	100	-	-	100	-	-	-	-	-	100	-	-	A	
	JUNIN	-	100	-	-	-	3	97	-	-	42	58	-	-	-	-	100	-	-	A	
	LA PLATA	18	82	-	-	-	100	-	-	-	100	-	-	-	-	15	-	-	-	A	
	LINCOLN	-	100	-	-	-	-	100	-	-	39	61	-	-	-	-	100	-	-	A	
	PEHUAJO	-	100	-	-	-	100	-	-	-	50	50	-	-	-	100	-	-	-	A	
	PERGAMINO	-	100	-	-	-	-	100	-	-	33	67	-	-	-	-	100	-	-	A	
	PIGÜE	37	-	-	-	-	-	69	28	3	-	-	-	-	-	-	43	17	-	A/RS/PS	
	SALLIQUELO	13	-	-	-	-	-	-	-	-	-	-	-	-	-	-	-	-	-	A	
	TANDIL	37	63	-	-	-	-	-	-	-	-	-	-	-	-	-	-	-	-	A	
	TRES ARROYOS	-	100	-	-	-	-	84	14	2	-	-	-	-	-	-	-	-	-	A/PS	
25 DE MAYO	5	95	-	-	-	2	91	7	-	100	-	-	-	-	-	90	-	-	A		
CORDOBA	LABOULAYE	16	84	-	-	-	-	100	-	-	50	50	-	-	-	-	100	-	-	A	
	MARCOS JUAREZ	-	57	43	-	-	-	100	-	-	17	83	-	-	-	-	96	4	-	A	
	RIO CUARTO	-	100	-	-	-	-	100	-	-	65	35	-	-	-	-	100	-	-	A	
	SAN FRANCISCO	31	69	-	-	-	-	-	-	-	-	-	-	-	-	-	-	-	-	R/A	
	VILLA MARIA	50	50	-	-	-	-	100	-	-	100	0	-	-	-	-	100	-	-	A	
ENTRE RIOS	PARANA	0	100	-	-	-	-	100	-	-	47	53	-	-	-	-	100	-	-	A	
	ROSARIO DEL TALA	6	94	-	-	-	-	-	-	-	21	79	-	-	-	-	-	-	-	E/A	
LA PAMPA	GENERAL PICO	20	78	-	-	-	-	100	-	-	42	58	-	-	-	-	100	-	-	A	
	SANTA ROSA	20	80	-	-	-	-	75	-	-	-	-	-	-	-	-	-	-	-	A	
SANTA FE	AVELLANEDA	44	56	-	-	-	-	97	3	-	87	13	-	-	-	-	98	2	-	E/A	
	CASILDA	-	90	10	-	-	26	57	17	-	-	100	-	-	-	-	88	12	-	A	
	CAÑADA de GOMEZ	30	70	-	-	-	20	40	25	15	100	-	-	-	-	-	-	-	-	A/E	
	RAFAELA	9	85	6	-	-	-	91	9	-	48	52	-	-	-	-	100	-	-	A/E	
	VENADO TUERTO	-	60	40	-	-	-	100	-	-	5	70	-	-	-	-	100	-	-	A	
CATAMARCA	CATAMARCA	70	30	-	-	-	-	100	0	-	-	-	-	-	-	-	-	-	-	A/PS	
CORRIENTES	CORRIENTES	-	-	-	-	-	-	-	-	-	-	-	-	-	-	-	-	-	-	-	
CHACO	CHARATA	46	54	-	-	-	16	26	2	-	-	-	-	-	-	-	-	-	-	A/R	
	ROQUE SAENZ PEÑA	21	79	-	-	-	-	100	-	-	-	-	-	-	-	-	-	-	-	A	
FORMOSA	FORMOSA	-	-	-	-	-	-	-	-	-	-	-	-	-	-	-	-	-	-	-	
JUJUY	JUJUY	5	-	-	-	-	-	-	-	-	-	-	-	-	-	-	-	-	-	S	
MISIONES	POSADAS	-	-	-	-	-	-	-	-	-	-	-	-	-	-	-	-	-	-	-	

## HUMEDAD Y ESTADO DE LOS CULTIVOS

Desde el 21/12/18 hasta el 27/12/18

PROVINCIA	DELEGACIÓN	SOJA de primera										SOJA de segunda										Humedad
		Estadio Fenológico					Estado General					Estadio Fenológico					Estado General					
		E	C	F	L	M	MB	B	R	M	E	C	F	L	M	MB	B	R	M			
SALTA	SALTA	29	-	-	-	-	-	100	-	-	-	-	-	-	-	-	-	-	-	A		
SAN LUIS	SAN LUIS	5	95	-	-	-	-	100	-	-	5	95	-	-	-	-	100	-	-	A		
SANTIAGO DEL ESTERO	SANTIAGO DEL ESTERO	1	99	-	-	-	-	100	-	-	-	-	-	-	-	-	-	-	-	A/R		
	QUIMILÍ	67	33	-	-	-	-	100	-	-	-	-	-	-	-	-	-	-	-	A/R		
TUCUMÁN	TUCUMÁN	71	29	-	-	-	-	100	-	-	70	30	-	-	-	-	85	-	-	A		

Las cifras expresan porcentaje de la superficie del área sembrada.

Estado general: MB: Muy Bueno, B: Bueno, R: Regular, M:Malo.

Humedad: A: Adecuada, R: Regular, E: Exceso, I : Inundación, PS: Principio de Sequía, S: Sequía.

Estadio Fenológico: E: Emergencia; C:Crecimiento; F: Floración; L: Llenado; M: Madurez

(\*) La sumatoria puede ser inferior a 100, correspondiendo la diferencia a siembras aún sin emerger.

## REGISTROS PLUVIOMÉTRICOS DE LA SEMANA

### Y ACUMULADOS DEL AÑO ACTUAL Y DEL AÑO ANTERIOR (en mm)

PROVINCIA	DEPARTAMENTO	LOCALIDAD	19/12 al 25/12	Acumulado Año		
			mm	26/12/17	25/12/18	
BUENOS AIRES	ADOLFO ALSINA	Carhué	12	895	519	
		Rivera	10	993	443	
		Villa Maza	8	1019	455	
	ALBERTI	Cuartel V	0	862	1055	
		AYACUCHO	Ayacucho	26	1239,4	909,1
	AZUL	Azul	15,3	1072,5	848,21	
		Cacharí	4	1431,5	1025	
		Chillar	31	1226,5	632	
	BAHIA BLANCA	Bahía Blanca	11	827,3	646,5	
		Cabildo	5	718,5	607,1	
	BALCARCE	Balcarce	s/d	1140	719,3	
		Los Pinos	0	1130	709	
		San Agustín	0	1133	737,5	
	BARADERO	Baradero	0	852	723	
	BARTOLOMÉ MITRE	Arrecifes	0	1107	764	
	BENITO JUAREZ	Benito Juárez	36,4	1328,6	669,3	
		López	23	1316	665,2	
	BOLIVAR	Bolívar	s/d	1285,8	81	
	BRAGADO	Bragado	0	723	1076	
	BRANDSEN	Brandsen	18	838	1199,9	
	CAMPANA	Campana	0	803	670	
	CAÑUELAS	Cañuelas	2	938,31	1214,35	
	CAP. SARMIENTO	Capitán Sarmiento	0	943	795	
	CARLOS CASARES	Bellocoq	0	992	816,8	
	CARLOS TEJEDOR	Carlos Tejedor	4	879	817	
	CARMEN DE ARECO	Carmen de Areco	0	1115	1099	
	CASTELLI	Castelli	35	1003,5	1392	
	CHACABUCO	Chacabuco	10	1210	1121	
	CHASCOMUS	Chascomús	29,1	802,33	1374,5	
	CHIVILCOY	Chivilcoy	0	999	1059	
	COLON	Colón	8	1469	972	
	CORONEL DORREGO	Coronel Dorrego	2	555	517,4	
	CORONEL PRINGLES	Coronel Pringles	4	656	421	
	CORONEL ROSALES	Bajo Hondo	1	787,4	541,1	
		Pehuen Co	3	841,6	491	
		Punta Alta	3	686,8	590	
	CORONEL SUAREZ	Coronel Suárez	11	722,6	443	
	DAIREAUX	Daireaux	s/d	797,5	43	
	DOLORES	Dolores	33	974	907,5	
	EXALT. DE LA CRUZ	Capilla del Señor	0	811	669	
	F.AMEGHINO	F. Ameghino	30	986,5	903,5	
	GENERAL ALVEAR	General Alvear	s/d	976	118	
	GONZALEZ CHAVEZ	Adolfo G. Chávez	21	728	468,9	
	GRAL. ALVARADO	Miramar	s/d	1185	598,5	
	GRAL. ARENALES	General Arenales	12	1296	1080	
	GRAL. LAMADRID	General Lamadrid	6	451,4	210,9	
	GRAL. LAS HERAS	General Las Heras	3	862	1208,85	
	GRAL. LAVALLE	General Lavalle	9	1121	1318	
	GRAL. PAZ	Ranchos	20	818,8	1282,5	
	GRAL. MADARIAGA	General Madariaga	17	1185,5	956	
	GRAL. PINTO	General Pinto	1	1090	850,5	
	GRAL. PUEYRREDON	Mar del Plata	70,8	1375,9	1062	
	GRAL. VIAMONTE	General Viamonte	15	1108,5	966	
		GRAL. VILLEGAS	General Villegas	5	912	783

PROVINCIA	DEPARTAMENTO	LOCALIDAD	19/12 al 25/12	Acumulado Año		
			mm	26/12/17	25/12/18	
	GUAMINI	Bonifacio	7	1305	484	
		Casbas	10	1210	463	
	HIPOLITO YRIGOYEN	Garré	11	1212	499	
		Guaminí	8	1001	560	
		Henderson	s/d	490	0	
		Junín	11	1432,2	1034	
		La Plata	12	909,8	1426,7	
		Laprida	10	855,5	330,5	
		Las Flores	20	710	972	
		Leandro N. Alem	5	1131	759	
		Lincoln	11	1109,2	880,1	
		Lobería	35	1126,5	762,5	
	LOBERIA	Ldo. Matienzo	37	1089	711,2	
		Lobería	32	1243	638,2	
		Napaleofú	8	1237	629,2	
		Pieres	52	1041	611	
		San Manuel	32	1246	852	
BUENOS AIRES	LOBOS	Lobos	2	576	1029	
	LUJAN	Luján	0	936,61	1163,8	
	MAGDALENA	Magdalena	5	822,1	1197,4	
	MAIPU	Maipú	50	1200,5	1046,5	
	MAR CHIQUITA	Coronel Vidal	200	998	1168	
		General Pirán	s/d	690	85	
	MERCEDES	Gowland	0	1077,4	1031,4	
		Franklin	0	922	1006	
	NAVARRO	Navarro	0	659	1052	
	NECOCHEA	Necochea	39	876	333,5	
	NUEVE DE JULIO	Nueve de Julio	0	981	810	
	OLAVARRIA	Olavarría	s/d	690,3	0	
	PATAGONES	Cardenal Cagliero	0	362	275	
		Carmen de Patagones	0	319	281,5	
		José B. Casas	0	414	327	
		Stroeder	3	515,5	437	
		Villalonga	0	576,8	368,9	
	PEHUAJO	Pehuajó	18,6	847,7	872,7	
	PELEGRINI	De Bary	40	1119	747	
		Pellegrini	42	1090	737	
	PERGAMINO	Acevedo	0	947	854	
		El Socorro	0	1219	866	
		Pergamino	0	929	936	
		Pinzón	0	1208	874	
		Rancagua	0	1125	803	
	PILA	Pila	s/d	984	1376	
	PUAN	Bordenave	1,3	350,9	312,4	
		Puán	8	700,5	337,4	
		Villa Iris	s/d	135,2	18,4	
	PUNTA INDIO	Verónica	5	767,1	1311	
	RAMALLO	Ramallo	0	844	784	
	RAUCH	Rauch	0	1287,5	967,5	
	RIVADAVIA	Sansinena	9	1095	969,5	
	ROJAS	Rojas	15	1372	1007	
	S. ANTONIO DE ARECO	San Antonio de Areco	0	882	804	
	SAAVEDRA	Pigüé	25	759,1	445	
	SALADILLO	Saladillo	0	558,3	912,7	
	SALLIQUELO	Graciarena	25	1011	606	
			Quenumá	22	1057	603

PROVINCIA	DEPARTAMENTO	LOCALIDAD	19/12 al 25/12	Acumulado Año	
			mm	26/12/17	25/12/18
		Salliqueló	28	1243	629
	SALTO	Arroyo Dulce	0	1066	1044
		Salto	0	878	891
	SAN ANDRÉS DE GILES	San Andrés de Giles	0	1171	1153
	SAN CAYETANO	San Cayetano	45	685,6	594,8
	SAN NICOLAS	Conesa	0	1383	1032
		San Nicolás	0	1174	999
	SAN PEDRO	San Pedro	0	848	756
	SUIPACHA	Suipacha	0	873	1130
	TANDIL	De La Canal	30	1247	842
		Tandil	30	1209	727
		Vela	13	1275	630
	TORDILLO	Tordillo	18	1125	1089
	TORNQUIST	Tornquist	2	374,1	314,2
	TRENQUE LAUQUEN	Trenque Lauquen	34	1063,6	890
	TRES ARROYOS	Tres Arroyos	4	656	544,8
	TRES LOMAS	Ing. Thompson	20	1065	552
		Tres Lomas	22	1135	542
	VEINTICINCO DE MAYO	Veinticinco de Mayo	5	684	928,3
	VILLARINO	Algarrobo	0	558	354,9
		Hilario Ascasubi	0	479,3	286
		Mayor Buratovich	0	633	402
		Médanos	0	638,8	364,55
		Montes de Oca	0	555	279,3
		Ombucta	0	633	260,3
		Pedro Luro	0	611,5	400,5
		Teniente Origone	1	687,5	365,7
	ZARATE	Zárate	0	780	651
CÓRDOBA	COLON	Jesús María	27,6	605,6	730,4
	CRUZ DEL EJE	Cruz del Eje	0	350	564
	GRAL. ROCA	Burmeister	8	639	524,4
		Jovita	3	761	481
		Villa Huidobro	13	776	486,2
	GRAL. SAN MARTIN	Arroyo Cabral	29	685	815,7
		Etruria	25	674	621,5
		Villa María	22	729,5	912
	ISCHILIN	Dean Funes	1,6	466,8	490,6
	JUAREZ CELMAN	Alejandro Roca	s/d	594,4	566,4
		Bengolea	s/d	564	619,2
		Camerillo	s/d	594	581,3
		Charras	s/d	554	512,4
		General Cabrera	s/d	599	675,3
		General Deheza	s/d	603	653,3
		La Carlota	s/d	562,5	614
	MARCOS JUAREZ	Arias	12,6	985	612,7
		Corral de Bustos	33,4	921	670,2
		Cruz Alta	14,2	981	869
		Marcos Juárez	18	1027	801,2
	PTE. R. SAENZ PEÑA	General Levalle	5	670	512,4
		La Cesira	17	789	487,7
		Laboulaye	5	782	510,4
	RIO CUARTO	Adelia María	s/d	495	424,8
		Berrotarán	s/d	595	762
		C. Baigorria	s/d	570	637,2
		Chaján	s/d	435	431,3
		Coronel Moldes	s/d	553,4	355,9

PROVINCIA	DEPARTAMENTO	LOCALIDAD	19/12 al 25/12	Acumulado Año			
			mm	26/12/17	25/12/18		
	RIO PRIMERO RIO SEGUNDO	Las Acequias	s/d	561	422,5		
		Río Cuarto	s/d	639	525,4		
		Sampacho	s/d	488,5	417		
		San Basilio	s/d	612,2	475,8		
		V. Mackena	s/d	487	519,2		
		Monte Cristo	23,4	799,6	563,6		
		Las Junturas	7	854	551		
		Oncativo	0	664	692		
		Villa Pilar	7	564	603,5		
		SAN JUSTO	Freyre	0	929,9	601,8	
	SANTA MARIA TERCERO ARRIBA	Las Varas	4,6	678,1	693,6		
		Porteña	0	952	401,2		
		San Francisco	8	866,7	750,6		
		Despeñaderos	7	519	610		
		Río Tercero	0	601,2	674,8		
	TOTORAL TULUMBA UNION	Hernando	11	575,5	776		
		James Craik	9	620	780,5		
		Villa del Totoral	11,4	644,8	352		
		S. José de la Dormida	4,4	502	566,4		
			Bell Ville	29	742,5	685,35	
Canals			10,4	768,5	572,2		
Idiazábal			19,8	902	803,3		
Monte Maíz			36	1067	776,4		
Noefinger			7,5	824,5	883		
SAN LUIS			CHACABUCO GOB. DUPUY GRAL. PEDERNEIRA	Concaran	10,4	522,5	331,6
				Buena Esperanza	14	721,55	368,86
				Justo Daract	21,5	532,38	377,37
				La Toma	38	509,89	410,6
				Villa Mercedes	9,2	491,1	348,82
ENTRE RÍOS	SAN SALVADOR CONCORDIA DIAMANTE	San Salvador	35	1717	1252		
		Concordia	10	1277	1133		
		Aldea Protestante	25	1256	1226		
	FEDERACION FEDERAL FELICIANO GUALEGUAY	Costa Grande	8	1342	1260		
		Diamante	15	1273	1076		
		Chajarí	8	1173	950		
		Federal	5	1284	903		
	GUALEGUAYCHU LA PAZ NOGOYA PARANA	Feliciano	18	1057	1317		
		Gualeguay	0	1519,5	1212		
		Pehuajó Norte	14	1512	1147,5		
	TALA URUGUAY VICTORIA VILLAGUAY	La Paz	10	1360	1149		
		Lucas Gonzalez	40	1318,5	1039		
		Cerrito	13	1567	1080		
		Oro Verde	25	1478	1338		
	LA PAMPA	ATREUCO	Rosario del Tala	42	1545,5	1056,5	
			C. del Uruguay	21,5	1625,5	1126,05	
			Victoria	7	1363	1108	
Villaguay			35	1602	1365,5		
Cereales			2	862,3	435		
Doblas			2	789,4	373,5		
Macachín			1	975	523,5		
CAPITAL		Miguel Riglos	3	1017	541		
		P.C.Rolón	3	783,5	522,5		
		Rolón	12	812	465		
		T. M. Anchorena	3	910,5	441		
		Anguil	5	1141	503,5		
		Santa Rosa	16	1137,5	453,4		



PROVINCIA	DEPARTAMENTO	LOCALIDAD	19/12 al 25/12	Acumulado Año	
			mm	26/12/17	25/12/18
	CATRILO	Catriló	42	1003,5	433
		La Gloria	14	1070	524
		Lonquimay	16	1188	446
		P. C. Catriló	44	1054	451,5
		Uriburu	8	1105	523,5
	CHAPALEUFU	Bernardo Larroudé	26	787	588
		Ceballos	11	784	674
		Cnel. Hilario Lagos	22	877	549
		Intendente Alvear	20	812	604
		Sarah	15	640	458
	CONHELLO	Vértiz	15	666	697
		Conhella	35	999	424
		Eduardo Castex	60	1147	569
		Mauricio Mayer	47	1216	449
		Montes Nievas	40	911	549
	GUATRACHÉ	Rucanello	25	1076	375
		Winifreda	43	1176	523
		Alpachiri	7	755	380
		General M. J. Campos	4	695	395
		Guatraché	12	702,5	415
	HUCAL	Perú	0	418	244,2
		Santa Teresa	7	435	239
		Abramo	28	639,5	278
		Bernasconi	13	690,5	427,5
		General San Martín	33	664	454
	MARACO	Jacinto Aráuz	23	640	478,7
		Agustoni	23	838	645
		Dorila	65	991	679
		General Pico	31	912	709
		Speluzzi	16	965	637
	QUEMU-QUEMU	Trebolares	20	837	780
		Colonia Barón	25	1094	487
		Miguel Cané	35	977	589
		Quemú Quemú	28	854	514
		Relmo	35	713	438
	RANCUL	Villa Mirasol	55	974	576
		Caleufu	16	1019	581
		Chamaico	6	851	318
		Ing. Foster	18	700	435
		La Maruja	12	734	265
	REALICO	Parera	15	960	401
		Pichi Huinca	5	641	287
		Quetrequén	6	741	278
		Rancul	4	733	495
		Alta Italia	25	899	620
	TOAY	Embajador Martini	22	1017	643
		Falucho	6	715	310
		Ing. Luiggi	25	1113	577
		Maisonnavé	2	886	265
		Ojeda	8	777	383
	TRENEL	Realicó	5	1180	485
		Van Praet	5	773	387
		Naicó	15	651	190
		Toay	15	1208,5	237,5
		Arata	25	818	505
		Metileo	82	840	639

PROVINCIA	DEPARTAMENTO	LOCALIDAD	19/12 al 25/12	Acumulado Año	
			mm	26/12/17	25/12/18
	UTRACAN	Trenel	55	944	655
		Ataliva Roca	7	875	336
		Col. Santa María	9	837,5	274
		General Acha	18	874	472
		P.C. Padre Buodo	11	757,5	294,5
		Quehué	15	864	353
		Unanue	7	634	394
SANTA FE	BELGRANO	Armstrong	s/d	828	891
		Montes de Oca	s/d	803	808
		Bouquet	s/d	628	771
	CASEROS	Casilda	12	1134,5	964,5
		Chañar Ladeado	45	1212	869
	CASTELLANOS	María Juana	5	1128	936
		Rafaela	26	1188	882
	CONSTITUCION	Bombal	56	1362	808
		Sargento Cabral	3	1490	951
	GARAY	Helvecia	20	1321	1236
		GRAL. LOPEZ	Carreras	s/d	1289
	Chovet		s/d	1148	526
	Maggiolo		s/d	885	499
	María Teresa		s/d	977,5	731,8
	GRAL. OBLIGADO	Teodelina	s/d	1352	871
		Venado Tuerto	s/d	1012,4	688,8
		Florencia	50	1668	1031
		Reconquista	13	1598	1356
	IRIONDO	Cañada de Gómez	s/d	782	796
		Totoras	s/d	703	1012
		Villa Eloísa	s/d	678	554
	LA CAPITAL	Santa Fe	28	1185	988
		LAS COLONIAS	Humboldt	10	1353
	Santo Domingo		15	1189	1010
	Sta. Clara Buena Vista		5	1130	956
	NUEVE DE JULIO	El Nochero	15	561	581
		Tostado	0	754	680
	ROSARIO	Arroyo Seco	10	1472	976
		Soldini	5	1184	952
	SAN CRISTOBAL	Ceres	0	795	671
	SAN JAVIER	San Javier	0	918	1105
	SAN JERONIMO	Monje	s/d	636	759
		Maciel	s/d	606	796
		San Genaro Centro	s/d	666	904
	SAN JUSTO	San Justo	24	1256	1483
	SAN LORENZO	Pujato	9	1162	977,5
		Ricardone	6	1022	979
	SAN MARTIN	Cañada Rosquín	s/d	496	1018
		Landeta	s/d	568	855
		S.Mfn. de las Escobas	s/d	619	863
	VERA	Calchaquí	0	936	976
		Intiyaco	0	1079	968
Vera		0	1013	1107	
CHACO	ALMIRANTE BROWN	Cpción. del Bermejo	1	683	965
		Los Frentones	3	912	1260
		Pampa del Infierno	8	841	1028
		Taco Pozo	0	396	518
	BERMEJO	Las Palmas	13	1204	1269
		Puerto Bermejo	5	1328	1333

PROVINCIA	DEPARTAMENTO	LOCALIDAD	19/12 al 25/12	Acumulado Año	
			mm	26/12/17	25/12/18
	CDTE. FERNANDEZ	Pcia. Roque S.Peña	2	621	967
	CHACABUCO	Charata	s/d	682	834
	DOCE DE OCTUBRE	Gancedo	s/d	665	824
		General Pinedo	s/d	725	1636
	DOS DE ABRIL	Hermoso Campo	s/d	885	1048
	F. J. STA. MARIA de ORO	Chorotis	s/d	1050	1026
		Santa Sylvina	s/d	835	942
	GENERAL BELGRANO	Corzuela	s/d	825	941
	GENERAL DONOVAN	La Escondida.	s/d	1110	987
		Makallé	s/d	837	1286
	GRAL. GÜEMES	Colonia Miraflores	0	587	955
		Fuerte Esperanza	0	879	606
		Juan José Castelli	0	398	885
		Nueva Pompeya	0	753	552
		Puerto Lavalle	3	23	273
	INDEPENDENCIA	Avia Terai	4	597	1005
		Campo Largo	10	627	1262
		Napenay	0	101	557
	LIB. GRAL. SAN MARTIN	Ciervo Petiso	12	1127	1173
		Lib.General San Martín	11	1070	1347
		Pampa Almirón	18	1268	1238
		Pampa del Indio	0	1168	679
		Pcia. Roca	0	817	1080
	LIBERTAD	Puerto Tirol	s/d	824	1067
	MAIPU	Tres Isletas	0	1053	1153
	MYR. LUIS FONTANA	Cnel. Du Graty	s/d	747	890
		Villa Angela	s/d	989	807
	NUEVE DE JULIO	Las Breñas	s/d	772	1130
	O'HIGGINS	La Clotilde	s/d	979	957
		La Tigra	s/d	785	976
		San Bernardo	s/d	1023	820
	PCIA. DE LA PLAZA.	Pcia. de la Plaza	55	1424	1388
	PRIMERO DE MAYO	Colonia Benítez	43	1371	1404
		Margarita Belén	32	1419	1669
	QUITILUPI	El Tacuruzal	0	112	556
		Quitilipi	7	639	844
	SAN FERNANDO	Basail	s/d	1128	965
		Resistencia	s/d	1048	1238
	SAN LORENZO	Samuhú	s/d	840	768
		Villa Berthet	s/d	1000	866
	SARGENTO CABRAL	Capitán Solari	6	1467	1033
		Colonia Elisa	10	1217	1356
		Colonia Las Garcitas	1	1279	1206
		Colonias Unidas	2	1303	1166
	TAPENAGÁ	Haumonia	s/d	838	735
		Charadai	s/d	794	1114
	VEINTICINCO DE MAYO	Machagai	11	783	1165
CORRIENTES	BELLA VISTA	Bella Vista	s/d	1252	1688
	CAPITAL	Corrientes	70,8	1738,5	1951
	CONCEPCION	Concepción	82,2	1400,4	1697,8
	CURUZU CUATIA	Curuzú Cuatiá	80	1698,6	1579,6
	EMPEDRADO	El Sombrero	86	1300	1379,6
	ESQUINA	Esquina	0	952,4	952,5
	GENERAL ALVEAR	Alvear	s/d	2052,5	1594
	GENERAL PAZ	Itá Ibaté	43,2	2489,3	1582,4
	GOYA	Goya	50,8	1278	1160,7
	ITUZAINGO	Ituzaingo	64	1850,6	1680,4

PROVINCIA	DEPARTAMENTO	LOCALIDAD	19/12 al 25/12	Acumulado Año	
			mm	26/12/17	25/12/18
	MERCEDES	Mercedes	60	1845,8	2117,9
	MONTE CASEROS	Mocoretá	s/d	1113	928,4
		Monte Caseros	45	1533,7	1348,3
		PASO DE LOS LIBRES	Paso de los Libres	35	1631,8
	SAN MARTIN	La Cruz	20	2134	1586,2
		Yapeyú	s/d	1477	1191
	SANTO TOME	Garruchos	s/d	1963	988,5
		Santo Tomé	s/d	2819	1200
	SAUCE	Sauce	13,4	1642	1129,5
TUCUMAN	BURRUYACU	Burruyacú	s/d	840	978
		Estación Garmendia	s/d	396	676
		La Cruz	s/d	941	1050
		La Ramada	s/d	859	1299
	CHICLIGASTA	Concepción	s/d	1030	1274
		Cañete	s/d	695	757
		Delfín Gallo	s/d	865	1123
	CRUZ ALTA	Las Cejas	s/d	393	610
		Los Pereyra	s/d	608	743
		Los Ralos	s/d	685	723
	GRANEROS	Graneros	s/d	877	815
		Taco Ralo	s/d	589	760
	LA COCHA	La Cocha	s/d	1001	870
		La Invernada	s/d	968	959
		Rumi Punco	s/d	745	924
	LEALES	Estación Aráoz	s/d	702	810
SALTA	ANTA	J. V. Gonzalez	94,6	765,9	602,3
		Las Lajitas	29,2	860,6	673,1
		Piquete Cabado	90	692,1	677,5
		Saravia	6,5	270,44	726,6
	GENERAL GÜEMES GRAL. J. DE SAN MARTIN	Güemes	65	508,7	379,6
		Embarcación	23,6	703,7	715,3
		Tartagal	104,4	878,6	1255,7
	METAN	El Galpón	12	607,33	654,2
		Metán	17,5	852,74	879,1
	ORAN	Orán	45,9	768,9	1016,4
		Pichanal	33,5	691,5	777,7
ROS. DE LA FRONTERA	Rosario de la Frontera	74,4	689,15	809,9	
JUJUY	EL CARMEN	Ciudad Perico	42	361,5	639,5
		El Carmen	21,5	472	681,5
		Pampa Blanca	43	387,5	679
	GENERAL BELGRANO	Capital	29	573,96	615,96
	LEDESMA	Palpalá	26	446,15	449,7
	SANTA BARBARA	Santa Clara	35,8	290,6	394,7
CATAMARCA	CAPAYAN	Capayán	s/d	176	270
	SANTA ROSA	Santa Rosa	s/d	750	730